

# SUKHA



*Sistema de información multisoporte para conocer y  
fomentar el uso de la Astrología para las relaciones  
humanas y como estilo de vida.*

**TUTOR**

Jorge bardelás

**ALUMNA**

Camila Leali





## **INTRODUCCIÓN**

**5**

Motivación personal del proyecto

## **MAPA CONCEPTUAL**

**7**

## **MARCO DESCRIPTIVO**

**8**

Conceptos básicos

Objetivos

## **MARCO TEÓRICO**

**14**

Antecedentes de la investigación

Guía del proyecto

Marcos específicos del diseño

## **MARCO METODOLÓGICO**

**28**

3 Casos elegidos

Entrevista a Carl Jung

## **PROYECTO**

**38**

Programa de diseño

Marca

Nombre

Tipografías

Lenguaje

Piezas

## **BIBLIOGRAFÍA**

**53**





# INTRODUCCIÓN



Desde el comienzo de la humanidad, el hombre fue mutando sus capacidades intelectuales y físicas a tal punto que con cada descubrimiento adoptaba nuevas necesidades que lo llevaban a mayores ambiciones. Con el correr del tiempo, estas ambiciones fueron las **causas principales de la pérdida de la esencia primordial interna del ser humano**, aquella que nos define como seres energéticos e inteligentes capaces de controlar involuntariamente el funcionamiento del conjunto de sistemas que conforman el cuerpo humano.

Comienzan una *serie de transformaciones sociales, económicas y tecnológicas* que comprometen al hombre a reinsertarse cada vez más en una sociedad capitalista y consumista. El capitalismo es un sistema económico fundado en el capital como relación social básica de producción privada, en el que el mercado sirve como mecanismo para asignar los recursos escasos de manera eficiente y el capital es la fuente principal para generar riqueza; y el consumismo se refiere a la tendencia de adquirir, consumir o acumular bienes y servicios que, en muchas ocasiones, no son necesarios para los seres humanos. Estos fenómenos se desarrollaron con mayor rapidez y profundidad a partir de mediados del siglo XIX y comienzos del XX, hasta la actualidad.

Dicho esto, podemos decir que el ser humano hoy en día está sometido a un sistema capitalista y consumista, de constante movimiento y producción en el menor tiempo posible; generando así, un estado de estrés crónico normalizado por - la mayor parte de - la sociedad y dejando a un lado la importancia que tiene el conocerse y escucharse a uno mismo, para poder respetar los tiempos que cada momento y situación merece tener; sin darse cuenta, de las consecuencias graves que pueden llegar a manifestarse, muchas veces, sin poder regresar el tiempo atrás.

## ¿Qué pasaría si te dieran una pauta para evitarlo por completo?

Este trabajo focaliza su atención en el empleo de la Astrología como herramienta de autoconocimiento del ser en su perfecto estado, y cuál es la relación que posee con el cuerpo humano. Como diseñadora busco generar un sistema de piezas gráficas que comunique este mensaje principal y motive a las personas a indagar más sobre el tema, para adoptar al conocimiento Astrológico como un estilo de vida para ayudarse a crecer, entender y tener un desenvolverse positivo en el paso de las etapas de vida.

---

*La Revolución Industrial (1760-1840):  
Llamamos Revolución Industrial al cambio fundamental que se produce en una sociedad cuando su economía deja de basarse en la agricultura y la artesanía para depender de la industria.*

# MOTIVACIÓN PERSONAL

DESDE MI EXPERIENCIA Y MI PUNTO DE VISTA PRESENTO LA JUSTIFICACIÓN EN FORMA CONCRETA DANDO LOS MOTIVOS POR LOS CUALES SE REALIZA EL TRABAJO, RESPONDIENDO LOS SIGUIENTES INTERROGRANTES: ¿POR QUÉ? Y ¿PARA QUÉ?

*Yo, Camila Leali, decido este tema tan profundo y analítico porque creo firmemente en que cada uno de los seres humanos, venimos a la tierra a cumplir una misión en esta vida única y personal, y que nada es por casualidad sino que por causalidad. Considero que el ser en su máxima esencia es un alma pura y con características irrepetibles (algunas pueden llegar a ser muy similares, pero nunca iguales), por eso es que existe la astrología y su estudio, para entenderse propiamente a sí mismo. Es un estudio completo, que no focaliza su atención en una parte del ser, sino en el todo, entendiéndolo como un equilibrio cuerpo-mente-alma energético en constante relación y comunicación con el universo. Las leyes universales explicadas a lo largo de los marcos descriptivo y teórico, están presentes en nuestro día a día por más de que uno no las vea de forma material, y en constante funcionamiento.*

**Se crea o no en ellas, existen.**

*Yo, considerándome una persona con un alto nivel de consciencia, creo en las leyes del universo y en que toda energía hace a la materia. Creo en los astros, en sus funciones activas y pasivas en la vida terrenal, así como también en la influencia que tienen en todos nosotros; y lo comprobé hace un par de años cuando mi madre Astróloga comenzó a introducirme en el tema y de ahí en adelante, mi necesidad e intriga para indagar y aprender sobre este arte (porque, es un verdadero arte) fue creciendo cada vez más, a medida que iba incorporando partes de mi ser que ni siquiera conocía y aprendía a utilizar las herramientas que yo traigo conmigo en esta tierra, para cumplir metas y objetivos.*

*Dicho esto, la Astrología en mi vida es una herramienta de aprendizaje constante, una elección de ver y vivir la vida todos los días, que requiere de mucho autoconocimiento y esfuerzo. Todos los días aprendo algo nuevo, y con ese saber, puedo obtener lo mejor de mí para toda situación que me desafíe y me siga preparando para lograr mis objetivos de vida.*

*Agradezco mi curiosidad por querer saber qué es lo que nos distingue del otro y por qué es que todos somos especiales. **En este trabajo espero poder transmitir esa curiosidad que a mi me cautivó en un principio, para poder mejorar la vida de las personas y sacar lo mejor que hay en ellas, implementando las diversas herramientas que tiene el diseño gráfico para expresarlo de la mejor manera posible.***

# MAPA CONCEPTUAL

## TIPOS DE MEDICINA

- Medicina Mágico-Religiosa
  - RITUALES
  - HERBARIOS
  - EJERCICIOS
  - HECHIZOS
- Medicina Emotiva: Ojiva ligera suspendida.
- Medicamentos/drugs sintéticos.

Una célula es la unidad básica estructural y funcional de los seres vivos.

Es un organismo pluricelular, es decir, está formado por varias células organizadas. La mayoría de esas células forman diferentes tejidos. Los tejidos, forman los órganos y, éstos a su vez, sistemas de órganos.

## LA ASTROLOGÍA & EL CUERPO

El estudio de las estrellas que conforman nuestro sistema solar. Herramienta de **autoconocimiento del ser** en su perfecto estado.

Proviene del Griego: **ASTRO = ESTRELLA**  
**LOGÍA = ESTUDIO**

- PIELARES
1. CIENCIA
  2. RELIGIÓN
  3. FILOSOFÍA
  4. PSICOLOGÍA

## TIPOS DE ASTROLOGÍA

- PREDICTIVA
- CHINA
- HUMANISTA

## DOCE SIGNOS

Son los elementos que adoran a los planetas.

Se agrupan en 4 elementos:

- FUEGO (intuye)
- TIERRA (percibe)
- AIRE (siente)
- AGUA (piensa)

## DOCE SIGNOS SE RELACIONA CON UNA PARTE DEL CUERPO.

- ARIES (F): cabeza, orejas, ojos. = **MARTE**.
- TAURO (T): cuello, espalda, hombros, estómago. = **VENUS**.
- GÉMINIS (A): pulmones, brazos, manos. = **MERCURIO**.
- CÁNCER (A): útero. = **LUNA**.
- LEO (F): corazón. = **SOL**.
- VIRGO (T): intestino delgado. = **KIRÓN**.
- LIBRA (A): riñones. = **VENUS**.
- ESCORPIO (A): intestino grueso, recto, ano, aparato reproductor. = **PLUTÓN**.
- SAGITARIO (F): caderas. = **JÚPITER**.
- CAPRICORNIO (T): muslos, rodillas. = **SATURNO**.
- ACUARIO (A): pantorrillas. = **URANO**.
- PISCIS (A): pies. = **NEPTUNO**.

## CADA PLANETA SE RELACIONA CON UNA PARTE DEL CUERPO.

## CADA SIGNO ESTÁ REGIDO POR UN PLANETA.

## ONCE PLANETAS

Arquetipos que manifiestan energías diferentes. (factores principales)

- LUMINARES**
  - LA LUNA: La piel, líquidos corporales (menos la sangre), cerebro como órgano.
  - EL SOL: El corazón.
- PERSONALES INDIVIDUALES**
  - MERCURIO: Pulmones, cuerdas vocales, chakra laríngeo.
  - VENUS: El sistema endocrino, los sentidos menos la vista.
  - MARTE: Músculos, dientes, uñas, vesícula biliar, sangre arterial, la vista.
- PERSONALES SOCIALES**
  - JÚPITER: Hígado, articulaciones.
  - SATURNO: Huesos, código genético (ADN).
- ENLACE ENTRE PLANETAS**
  - KIRÓN: Intestino.
- TRANS-PERSONALES**
  - URANO: El fluido eléctrico que recorren los nervios.
  - NEPTUNO: El sistema inmunológico.
  - PLUTÓN: La base de la columna.

## PARTE INDIVIDUAL

- CASA 1: La personalidad
- CASA 2: Las posesiones y las relaciones con el cuerpo físico que tiene uno.
- CASA 3: Los hermanos y la comunicación/Educación primaria y secundaria.
- CASA 4: Las tradiciones/El hogar donde nacimos.
- CASA 5: La identidad/El Arte/ Los hijos.
- CASA 6: El servicio/El trabajo/La salud.
- CASA 7: Los vínculos/parejas, socios, empleados-res.
- CASA 8: Los valores compartidos con un otro/Herencias/Sexo/Muerte.
- CASA 9: Búsqueda de religiones/Viajes/Educación terciaria/Parientes políticos.
- CASA 10: Realización/Logros/Frutos.
- CASA 11: Las amistades.
- CASA 12: Inconsciente profundo/Las cosas heredadas ancestrales de cinco generaciones.

## PARTE COLECTIVA

- CASA 1: La personalidad
- CASA 2: Las posesiones y las relaciones con el cuerpo físico que tiene uno.
- CASA 3: Los hermanos y la comunicación/Educación primaria y secundaria.
- CASA 4: Las tradiciones/El hogar donde nacimos.
- CASA 5: La identidad/El Arte/ Los hijos.
- CASA 6: El servicio/El trabajo/La salud.
- CASA 7: Los vínculos/parejas, socios, empleados-res.
- CASA 8: Los valores compartidos con un otro/Herencias/Sexo/Muerte.
- CASA 9: Búsqueda de religiones/Viajes/Educación terciaria/Parientes políticos.
- CASA 10: Realización/Logros/Frutos.
- CASA 11: Las amistades.
- CASA 12: Inconsciente profundo/Las cosas heredadas ancestrales de cinco generaciones.

## DOCE CASAS

Áreas de APRENDIZAJE.

# MARCO DESCRIPTIVO

## Se cree en la reencarnación:

El renacimiento del alma después de la muerte, en otro cuerpo humano.

## Arte esotérico:

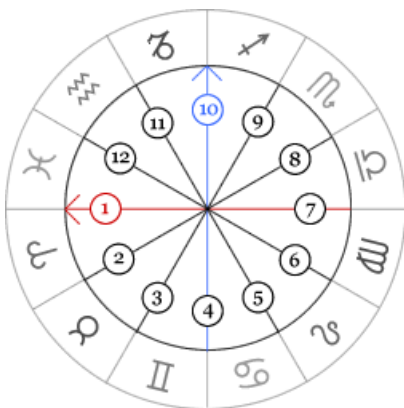
Es un término genérico usado para referirse al conjunto de conocimientos, doctrinas, enseñanzas, prácticas, ritos, técnicas o tradiciones de una corriente de pensamiento que utiliza secretos, símbolos incomprensibles o de difícil acceso.

## 7 Leyes del Kybalión:

Es una forma de comprender los diferentes niveles y entregar las claves maestras con las que se pueden abrir puertas del mundo interior. Se basa en ENSEÑANZAS HERMÉTICAS (algo secreto) y la ALQUIMIA (la clave del éxito está en el dominio de las energías).  
[VER MARCO TEÓRICO]

## Carta Natal:

Mandala Astrológico



La palabra ASTROLOGÍA proviene del griego: astro = estrella ; logia= estudio. La Astrología es el estudio de las estrellas que conforman nuestro sistema solar. Reflejan lo que el ser viene a aprender y cumplir en esta vida, basándose en un lugar, fecha y hora determinada (en grados exactos). Tiene como objetivo el autoconocimiento del ser en su perfecto estado a lo largo del camino de la vida que cada ser humano recorre dentro de sus particularidades físicas, emocionales, mentales y espirituales. El manuscrito más antiguo que se conoce data de 8000 años A.C. en la Mesopotamia (las tablillas del rey Asurbanipal), por ende se puede decir que allí nacieron sus comienzos. *Se puede afirmar que todas las culturas y civilizaciones de la Tierra, tuvieron un sistema astrológico propio: Caldeos, Babilonios, Persas, Árabes, Chinos, Japoneses, Hindúes, Mayas, Incas, Celtas, Romanos, Griegos y Hebreos.*

La Astrología por un lado, se basa en cuatro pilares principales: La Ciencia (y la astronomía), las diferentes Religiones, las Filosofías y la Psicología; y por el otro, **es un arte esotérico que toma como base las siete leyes universales del Kybalión:** El principio del Mentalismo, el principio de la Correspondencia, el principio de la Vibración, el principio de la Polaridad, el principio del Ritmo, el principio de Causa y Efecto y el principio de la Generación. Para empezar, se utiliza la Carta Natal como herramienta base para el estudio de la Astrología. Se denomina **Carta Natal** a un diagrama donde se plasma la unión entre el cielo y la tierra al momento de nacer en este mundo. Está dividida en 12 casas astrológicas (son las diferentes áreas de aprendizaje de la vida), que a la vez contienen 12 signos zodiacales (podemos decir que el año astrológico comienza el 21 de Marzo de cada año, cuando el Sol entra en el 0° del signo de Aries, siendo éste el primer signo del zodiaco, y Piscis el doceavo signo y el que cierra el año) y dentro de estas casas se encuentran 11 arquetipos denominados planetas que, según en qué área de la carta se ubiquen, manifiestan su energía.

Hoy en la actualidad, existen tres tipos de Astrología: Predictiva, China y Humanista. En este trabajo, se habla de la Astrología Humanista. **¿Qué es la Astrología Humanista?** Aquella que deja de lado el "destino" de la persona, y se focaliza en la persona en sí en todos los niveles ya mencionados. Cuando una persona no está desarrollando su proyecto-propósito, se está saboteando a sí misma inconscientemente, tiene conflictos, dudas, miedos, inseguridades, e incluso puede llegar a enfermar. Pero eso no solo lo padece ella, sino, todo su entorno: trabajo, familia, amigos. Si la persona no está equilibrada y satisfecha con su vida, y con ella misma, difícilmente podrás hacer feliz y encontrarse en armonía con su entorno. Estamos en un tiempo en que todo evoluciona muy deprisa y tenemos que hacer cambios constantes en la vida, y los cambios dan miedo, y nos causan tensión **¿Y si, pudiéramos vivir esos cambios sin tensión?** Mediante los tránsitos planetarios podemos prever esos cambios o tensiones, si somos conscientes de ellos, los viviremos mejor, **porque los seres humanos tenemos miedo a lo desconocido.**

## OBJETIVOS

- ▲ **Lograr que la sociedad entienda** la problemática que se plantea, y que existen herramientas que puedan evitarlo.
- ▲ Mediante el autoconocimiento, **fomentar** el autoestima que compone el ser.
- ▲ **Detener o reducir** la mala costumbre de normalizar el estrés crónico, dado a la aceleración capitalista y la falta de auto escucharse y respetarse.
- ▲ **Lograr una consciencia colectiva** en la sociedad que **incentive** un cambio de actitud en la forma de vivir el día a día.
- ▲ Hacer piezas interactivas que contienen los principios más básicos de lo que conlleva la Astrología, **generando un interés en la gente y una participación activa**. Las piezas generan un vínculo personal con la persona.
- ▲ A través de las redes sociales (Instagram) armar eventos abiertos y privados también, charlas y grupos de autoayuda para conocerse e informarse de lo que se está hablando.
- ▲ **Evitar** somatizaciones corporales por falta de auto escucha, y desequilibrio cuerpo-mente-espíritu.
- ▲ Lograr llegar a un punto donde la **medicina tradicional moderna actúe en conjunto con la Astrología**, abordando las enfermedades en un todo desde un comienzo emocional personal.

## LOS COMIENZOS DE LA ASTROLOGÍA EN LOS DIFERENTES PUEBLOS Y CULTURAS

### Babilonios - Caldeos



Para estudiar el universo, los babilonios utilizaron cálculos geométricos mucho antes de lo que se estimaba.

Se puede afirmar que Babilonia fue la cuna de la Astrología, ya que se encontraron 4000 tablillas astrológicas que luego formaron parte de la biblioteca del rey Asurbanipal (600 A.C.) en escritura asirio-babilónica. **Los orígenes de la Astrología se encuentran entonces en Babilonia.** Luego se mezcló la astrología egipcia y llegó posteriormente a Grecia. En el 330 A.C., Beroso, sacerdote de Marduk en Babilonia, fundó una escuela de Medicina y Astrología, en la Isla Griega de Cos. Su sucesor fue Antipatro de Achi-napolis, quien también realizó descubrimientos astrológicos. Babilonia fue derrumbada por los ataques hititas hacia el 1650 A.C., surgiendo después los caldeos o neobabilonios, quienes continuaron desarrollando la astrología.

### Árabes

Los árabes utilizaron la Astrología, especialmente con cálculos que se denominan puntos arábigos y se forman a partir de distancias entre los planetas y luego se toma esa misma distancia a partir de algún punto importante; esto indicaría un lugar que al ser transitado por un planeta indicaría o se predeciría algún suceso. Se necesita mucho entrenamiento y práctica para este tipo de astrología.

El pueblo árabe se valió de las armas para subsistir, por eso su horóscopo tiene 12 armas para simbolizar a cada signo divididos en **3 grupos: Armas cortas** (correspondientes a Virgo, Cáncer, Aries y Escorpio) **armas medianas**, (equivalente a Géminis, Tauro, Piscis y Libra) **y armas largas** (Leo, Capricornio, Acuario, Sagitario). En el siglo VII los árabes reciben la sabiduría hermética y astrológica de los antiguos de Alejandría y la amplia con enseñanzas de la India.

### Puntos Arábigos

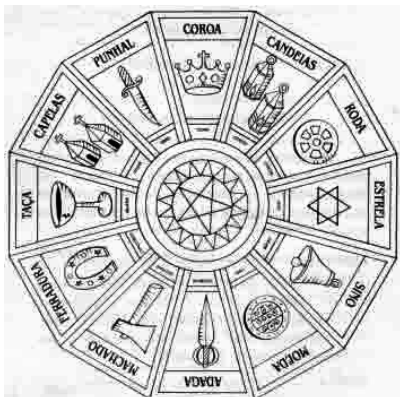


Punto/Parte fortuna



Punto/Parte infortunio

### 12 Armas simbolizando cada signo



**Isabel I**, mejor conocida como **Isabel La Católica**, fue la Reina de Castilla y Aragón, desde 1479 hasta su muerte. Así mismo, llegó a convertirse en una verdadera líder militar y política para su pueblo.

### Espanoles

Los manuscritos que pertenecieron a Isabel La Católica en la Biblioteca de la Universidad Complutense, donde en su testamento, la reina indicaba que sus testamentarios podían disponer de las cosas de su propiedad guardadas en los Alcázares de Segovia.

Entre los libros había un manuscrito titulado: 'De la esp(h)era y otros tratados de Astrología' que pareciera ser un Tratado de astronomía del rey Alfonso X, el Sabio que reinó hacia el año 1252.

Sin duda **España recibió influencias astrológicas de los árabes.**

### Chinos

**Zodiacos chinos:** El primer horóscopo conocido fue de la dinastía Sheng 1760 años A.C. Hay 28 constelaciones chinas (xiu) en vez de las 88 occidentales. El sistema astrológico chino difiere del occidental ya que se basa en 12 animales de acuerdo al año de nacimiento. Existe también un signo ascendente indicado por la hora de nacimiento. Surge así 12 animales, más 12 animales internos y otros 12 animales secretos.

Los chinos incorporan además, como en un sistema completo, la práctica de la Medicina Tradicional China (MTCh) basada en 5 elementos y los mantras a sus divinidades budistas.

### Astrología China: 12 animales del Zodíaco



### Japoneses

La Astrología en los japoneses se denomina *kyuuseiki* y basa en el Ki de las 9 estrellas. El estudio de la Astrología japonesa se denomina **Kigaku**. Ki se refiere a la Energía Universal.

Se considera que cada persona nace bajo un número del 1 al 9, un elemento, un color y un animal. Los 9 signos son los siguientes:

**AGUA BLANCA - TIERRA NEGRA - ARBOL TURQUESA - ARBOL VERDE -**



## TIERRA AMARILLA - METAL BLANCO - METAL ROJO - TIERRA BLANCA - FUEGO PURPURA.

El año comienza el 3 o 4 de febrero. La astrología japonesa surge a partir de conocimientos budistas, sintoístas y confucionistas (Kun Fu Tse). Esta asociada también a la alimentación y es un sistema integral, al igual que en todos los casos.

### Egipcios

#### Zodiaco del templo de Dendera.

En la cultura egipcia antigua, se bautizaba a cada niño con el nombre del dios regente correspondiente al día de nacimiento. Creían en Leyes Cómicas inmutables. Su horóscopo se basa en los ciclos lunares.

Al observar las estrellas también les dieron nombres de acuerdo a las figuras. Los signos también son 12 y sus características son similares a los de la Astrología occidental actual. Consideraban el Universo como un conjunto interdependientes en equilibrio y la tarea del ser humano es cuidar esa armonía.

El primer catálogo de estrellas conocido llamado Mul Apin con 66 constelaciones y estrellas, data del 2350 A.C.

Al igual que los chinos tenían 5 elementos, a diferencia del occidental que clasifica a los 12 signos en 4 elementos. De todas maneras, tanto un sistema como el otro son válidos, ya que cada uno es un sistema por si mismo.

### Hindúes

La India tiene un sistema astrológico en el que el Zodiaco estructura a los **12 signos en orden inverso al de Occidente**, es decir, va en orden a las agujas del reloj.

Su sistema de interpretación es diferente al occidental, pero completamente válido también. Los hindúes no interpretan por aspectos, como en el Occidental sino por la sola presencia del planeta en las casas y sus aspectos son diferentes. Los planetas están cómodos o no en ciertas casas. Ellos consideran el uso de mantras como remedio astrológico para cada planeta mal configurado en la carta natal, porque como creen rotundamente en la reencarnación, un planeta mal aspectado es indicio de que la persona cometió errores en vidas anteriores, según lo que indica ese planeta. Como cada planeta, están regidos por una Divinidad, se necesita de alguna forma ayudar en esta vida, al tipo de personas que rige ese planeta.

**En la India el conocimiento astrológico o lotysh** está condensado en los Vedas que son parte de las escrituras sagradas. La Astrología es considerada un conocimiento sagrado. Al hacer la carta astral de una persona también se le da el remedio astrológico que consiste en mantras, práctica de diferentes Yogas (Hatha, Bakthi, Raja Yoga) alimentación ayurvédica, etc., todo de acuerdo a su constitución psicológica y física.

### Mayas y Aztecas

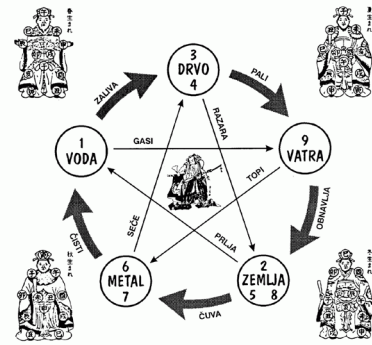
Los mayas y aztecas formaron un sistema astrológico diferente al de China y Occidente aunque con bases similares. **Escudo solar o TEOCHIMALLI.**

El calendario azteca fue copiado del de los mayas. **Para ellos el primer elemento importante era la VIDA representada por el Caimán, a este le seguía la CASA, luego la FLOR, la SERPIENTE, el CIERVO, el JAGUAR, CAÑA, CONEJO, AGUILA, MONO, PEDERNAL (o cuchillo) y el PERRO que son los 12 elementos o signos, con la cantidad 12 como en todos los sistemas astrológicos.**

Al llegar Colón a América, concretamente en México no hubo conflictos entre la Astrología y la Religión, pero entre 1582 y 1634 por lo menos 17 individuos fueron castigados por la Inquisición por practicar o poseer escritos de Astrología.

Posteriormente en México, en 1637 se inauguró en la Universidad Pontificia de México una cátedra de Astrología. Actualmente se ha encontrado un manuscrito Nahuatl sobre Astrología medieval europea.

Kigaku Japonés



Zodiaco del templo de Dendera



Zodiaco Hindú o lotysh



Escudo Solar o Teochimalli



Dice el Ing. Mario Talavera D. :

'La cultura Andina, como todos los pueblos de cultura , han observado de noche el cielo estrellado... estos observadores del Cielo también observaban a la Tierra, ya sea en su movimiento, constitución, ciclos, etc. en donde señalaban los tiempos, las proporciones, las orientaciones, con su lenguaje...'

Chakana Inca



## Incas

Se conocía a los planetas con los siguientes nombres:

*Jupiter = Pirva*

*Venus = ch'aska*

*Marte= aukayok*

*Mercurio = qatuiylla*

*Saturno = aucha*

*Luna (satélite) = killa*

*Sol (estrella) = Inti*

**Los andinos honraban a las estrellas.** En las llanuras o pistas de Nazca, las figuras representan constelaciones zodiacales (encontramos aquí la respuesta al enigma) que luego fueron trasladadas a vasijas echas con arcilla, decoraciones en telar o ropa, etc. Estas figuras de Nazca difieren de los símbolos del Zodíaco europeo ya que los andinos veían otras formas en las estrellas. El hombre andino realizó construcciones en piedra que servían de observatorios astronómicos.

El Cielo es HANAN PACHA, el ser humano es RUNA, la Cruz del Sur: CHAKANA. Los amautas astrólogos conocían las Casas. El idioma quechua aymará es morfológico, es decir que cada palabra expresa un sentido, más que un significado.

El andino pre inca observó que habían estrellas fijas y otras que variaban de posición, de aquí nació el concepto de ESTRELLAS FIJAS y de ESTRELLAS MÓVILES o ERRANTES. También conocían las angulaciones entre los planetas que en Astrología se denominan ASPECTOS y para ellos es WATACHANA. Finalmente el amauta realizaba los pronósticos y en casos de necesidad, la terapéutica necesaria correspondiente.

## Druidas y Celtas

Estos pueblos habitaron la actual Irlanda e Islas Británicas.

Los celtas tenían dioses regentes, pero su sistema era el de las RUNAS, más semejante al Tarot en cuanto a técnica y sistema o al también famoso I Ching de los chinos. No es específicamente algo astrológico sino más bien tipo oráculo.

Los días de la semana se asocian, igual que los romanos a los planetas:

*Sunday = día del Sol Domingo*

*Monday - Moon day = día de la Luna Lunes*

*Tuesday de Tiw = Marte = Martes*

*Wendsday de Wotan = Mercurio = Miércoles*

*Thursday - Thors day - día de Thor= Júpiter Jueves*

*Friday Frigg = Freya = Venus = Viernes*

*Saturday = día de Saturno = Sábado*

La Astrología druida o celta asocia un 'árbol protector' para los nacidos en cada apoca del año. Existían 21 árboles asociados a ciclos de la Luna: Olivo, roble, abedul, haya, abeto, álamo, arce, avellano, castaño, cedro, etc. Los bosques representaban catedrales para los druidas donde celebraban las fiestas, rituales o ceremonias, y cada árbol representaba un poder específico o una virtud.

## Griegos

**Justamente la palabra Astrología viene del griego.**

Los astros conocidos eran:

*SOL = HELIOS*

*LUNA= SELENE*

*MARTE = ARES*

*MERCURIO = HERMES*

*VENUS= AFRODITA*

*JUPITER = ZEUS*

*SATURNO= CRONOS*

En Astrología el tiempo está regido por Saturno, por eso su nombre original era Cronos, de aquí surge la palabra cronología. Mercurio rige la mente, el estudio, por eso Hermes se asocia a hermético: los conocimientos permanecen en el misterio hasta que se los estudia.

Astrología Druida y Celta: Árboles Protectores.





Ya 400 años AC, Platón (en el Timeo) Pitágoras (Armonía de las Esferas) y Aristóteles hacen referencia a la Astrología, pero el griego más famoso en cuanto a la Astrología fue Claudio Ptolomeo (Claudius Ptolemais) quien vivió en el siglo II y fue quien nos dejó 'Las cien sentencias' o Centiloquio que es el resumen del Tetrabiblos.

Ptolomeo inventó los cálculos para evaluación de las estrellas. Vivió cerca de un templo en Canopus, cercano a Alejandría en tiempos del emperador Adriano, años 117 a 138 y de Antonio años 138 a 161 .

Es necesario aclararles que en esa época no se conocían a Urano, Neptuno y Plutón (planetas transpersonales, estudiados actualmente), por lo cual los astrólogos utilizaban el significado de las estrellas para interpretar. Actualmente estos 3 planetas aportan más información concreta y reveladora a la interpretación astrológica.

En el siglo 5 A.C. Hipócrates enseñaba Astrología junto a la Medicina  
**La Astrología griega pasó a los romanos.**

### Romanos

En los tiempos de Homero, a Venus se la denominaba 'el heraldo de la mañana', a Marte 'la estrella feroz', a Mercurio 'la estrella tintineante', a Júpiter 'la estrella luminosa'. El filósofo Anaxágoras mas de 400 años A.C. tuvo que exilarse de Atenas por enseñar que la Luna reflejaba la luz del Sol. La Astrología se desarrollo plenamente en Roma hasta el Cristianismo. De aquí derivan los nombres y regencias de la semana y los planetas, a diferencia de los griegos tienen nombres romanos:

- Domingo al Sol
- Lunes a la Luna
- Martes a Marte
- Miércoles a Mercurio
- Jueves a Júpiter
- Viernes a Venus
- Sábado a Saturno

**La mitología romana está plagada de dioses y su genealogía posee un significado psicológico que es muy profundo e interesante.** El emperador Tiberio se rodeó de astrólogos, entre ellos el más conocido fue Trasilo de Mendes.

### Hebréos

La **Kabbalah hebrea**, utiliza el gráfico del ÁRBOL DE LA VIDA para mostrar a los planetas. Además dividen el Zodiaco de 360 ° en 72 franjas de 5° cada una y ubican un Ángel regente, al que se puede invocar. Ese Ángel rige a los nacidos dentro de esos 5 días del año.

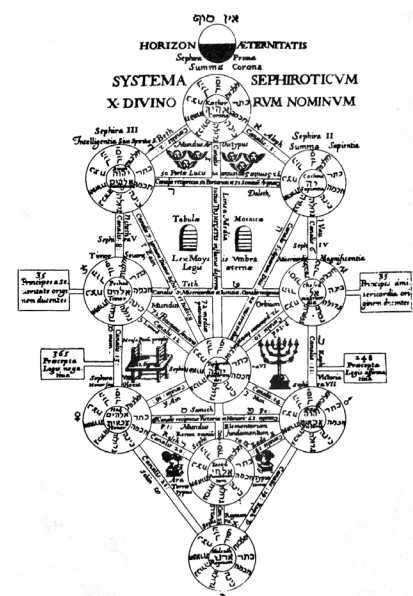
El Zohar contiene los 72 nombres de Dios, que son esos 72 Ángeles. Cada uno está formado por 3 letras hebreas y su combinación nos conecta con la energía de sanación. Son los 72 Ángeles de la Kabbala. El Zodíaco se denomina MAZALOT, y en el Árbol de la Vida es la esfera Chochmah .

Julius Guttman en 'Philofia del Judaísmo' explica que la Astrología fue encontrada en la doctrina metafísica de la dependencia de todo lo que ocurre en la Tierra se corresponde con el mundo Celestial, la Constelación bajo la cual nace el hombre explica su naturaleza y destino.

Quizás, lo más impactante fue que el **Astrólogo Romano Spurinna (40 A.C.)** quien aconsejó en varias ocasiones a Julio Cesar, siendo la más famosa advertencia, la de los Idus de marzo, el 15 de marzo, fecha en la que Julio Cesar fue asesinado.



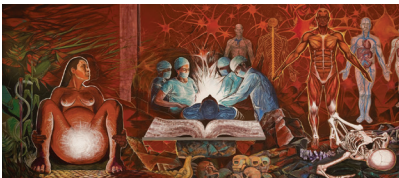
### Kabbalah Hebréa



# MARCO TEÓRICO

## LA MEDICINA DE LOS PUEBLOS PRIMITIVOS

Una forma de acercarse a los orígenes de la medicina es estudiando las ideas sobre la enfermedad y las prácticas terapéuticas de los pueblos primitivos que han sobrevivido en esa forma hasta nuestros días. Tal concepto supone que, de la misma manera que el resto de su cultura, la medicina que practican en la actualidad los grupos sociales primitivos refleja la que existía en los albores de la civilización, antes de que se desarrollara la escritura y se iniciara el registro de la historia. Existen varios estudios de ese tipo, realizados en diferentes épocas y en numerosos grupos primitivos de distintas partes del mundo, que muestran una serie de características comunes:



Medicina basada en conceptos mágico-religiosos

- 1) Las enfermedades son castigos enviados por una deidad, casi siempre por la violación de un tabú o de alguna ley religiosa, o bien son causadas por brujos o hechiceros, pero en todo caso se trata de fenómenos sobrenaturales;
- 2) tanto el diagnóstico como el tratamiento de las enfermedades requieren medios y ritos igualmente mágicos o religiosos;
- 3) los personajes encargados del manejo de los pacientes son sacerdotes, brujos o chamanes, que con frecuencia funcionan como las tres cosas, a veces simultáneamente;
- 4) hay distintas formas de adquirir las enfermedades, pero entre las más frecuentes están el castigo divino, la introducción de un objeto en el cuerpo del paciente, como una piedra o un hueso, la posesión por un espíritu, la pérdida del alma, el "mal de ojo", el "susto" y otras más;
- 5) Aún las lesiones traumáticas, como las heridas de guerra así como las complicaciones del embarazo o hasta la mordedura por animales como el jaguar o la víbora, cuyas causas son bien aparentes, para el hombre primitivo están llenas de elementos mágicos o sobrenaturales.

Este **concepto mágico-religioso de la medicina**, con variaciones de detalle según distintas épocas y regiones geográficas, estaba ampliamente difundido entre los pueblos primitivos de localizaciones tan distintas como Mesopotamia, Egipto y otros grupos de África, Europa, Australia y América. De hecho, cuando a principios del siglo XVI ocurrió el "encuentro" de las dos culturas, la española y la mesoamericana, ambas compartían este concepto mágico-religioso de la medicina, aunque los dioses respectivos tenían distintos nombres y los mecanismos de enfermedad aceptados por los indígenas (pérdida del alma o "mal de ojo") eran diferentes del que prevalecía entre los europeos (desequilibrio de los humores), que entonces todavía se encontraban bajo la influencia de las ideas galénicas. Para ambas culturas las enfermedades eran castigos divinos enviados por los dioses ofendidos a los hombres y mujeres pecadores, y en ambos casos parte del tratamiento era suplicarles su perdón (a Dios Nuestro Señor o a Tezcatlipoca el Negro, según el caso) por medio de rezos o de encantamientos, así como con regalos, sacrificios, penitencias y promesas de enmienda.

**Aunque el concepto mágico-religioso de la medicina sea primitivo, no significa que sea cosa del pasado.** Además, tampoco se limita a los grupos sociales y étnicos caracterizados por los antropólogos como primitivos, sino que persiste hasta hoy en muchas culturas de distintas partes del mundo, junto con otras tradiciones de épocas muy antiguas.

En México forma parte importante de lo que se conoce como medicina tradicional, así como de muchas de las “curas” o “limpias” que todavía realizan a diario centenares de curanderos o brujos como “tratamiento” no sólo de toda clase de enfermedades, sino también para salir de una racha de mala suerte, para mejorar el empleo, o para lograr que vuelva el ser amado.

## LA MEDICINA ASIRIA

La escritura se inició en la antigua ciudad de Uruk, situada al sur de los ríos Éufrates y Tigris, en la Mesopotamia, en donde habitaban los sumerios y los acadios, en el año 3500 a.C. aproximadamente. Los sumerios construyeron la ciudad de Babilonia, que sobrevivió unos 3 000 años, hasta que fue destruida en el año 275 a.C. El rey Hamurabi (2123-2081 a.C.) fue el primero en levantar un cuerpo de leyes para regular la administración, que incluye algunas relacionadas con la cirugía, y que son las más antiguas que se conocen. En 1902 se desenterró en las ruinas de la ciudad de Susa, a donde lo habían llevado desde Babilonia como trofeo de guerra en el año 1100 a.C., un bloque cilíndrico de diorita de más de 2 m de alto y 0.50 m de circunferencia, en donde está grabado el Código de Hamurabi. En la parte superior del bloque hay un bajo relieve que representa al rey recibiendo las leyes de las manos de Shamash, el dios-Sol, y por debajo hay 16 columnas de inscripciones, mientras que en el lado opuesto hay 28 columnas más. **Las leyes médicas se refieren a la práctica de la cirugía y establecen los honorarios que deben cobrarse según el nivel social y económico del paciente, y según el resultado de la cirugía.** Algunas de ellas son las siguientes:

- ▲ Si un médico (Asu) opera a un noble por una herida grave con una lanceta de bronce y causa la muerte del noble; o si abre un absceso en el ojo de un noble con una lanceta de bronce y lo destruye, se le cortará la mano.
- ▲ Si un médico opera a un esclavo con una lanceta de bronce y le causa la muerte, tendrá que reponer el esclavo con otro del mismo valor.
- ▲ Si un médico cura una fractura ósea de un noble o alivia una enfermedad de sus intestinos, el paciente le dará cinco shekels (ca.150g) de plata al médico.
- ▲ Si se trata de un esclavo, el dueño del esclavo le dará dos shekels de plata al médico.

## LA MEDICINA EGIPCIA

Los historiadores antiguos alabaron la capacidad de los médicos egipcios. En la Odisea, Homero (ca. 1100 a.C.) escribe que: “En Egipto los hombres son más hábiles en medicina que ningunos otros.” Herodoto (ca. 484-425 a.C.) cuenta que los reyes persas Ciro y Darío sólo tenían médicos egipcios, y también dice que la medicina egipcia estaba muy especializada, al grado que había médicos que sólo estudiaban y trataban una enfermedad. Como en otras culturas antiguas, en Egipto prevalecía la medicina mágico-religiosa, en la que el sacerdote es el médico y todo el panteón de dioses el causante de las enfermedades, desde Ra, el dios-Sol, pasando por Osiris, el dios del Nilo, Isis, su esposa y hermana, madre de otros dioses, Ptah, el Gran Arquitecto, quien también era el dios de la Salud, y muchos más. Los egipcios creían en la inmortalidad del alma y en la resurrección del cuerpo, lo que probablemente contribuyó a la práctica de la momificación, que data de la Segunda Dinastía (ca. 3000 a.C.).

La medicina egipcia está muy ligada al nombre de Imhotep, visir del rey Zoser (III Dinastía, ca. 2980 a.C.), que al mismo tiempo era también arquitecto, astrónomo, mago, sacerdote y médico.

Un siglo después de su muerte (ca. 2850 a.C.) se le consideraba como un semidiós, y en el año 525 a.C. ya era un dios, hijo de Ptah (aunque se sabía que había sido hijo del arquitecto Kanofer).

Existían dos especialistas que se complementaban a la hora de sanar: el asú y el áshipu. El primero prescribía los tratamientos para sanar los males físicos y anímicos -sería el médico propiamente dicho- mientras que el segundo se ocupaba de las enfermedades consideradas sobrenaturales, algo así como un mago o exorcista.



Ruinas Mesopotámicas en Dara.

Curar con cañas o plumas en Egipto  
Un oculista cura el ojo de un artesano. copia de una pintura de la tumba de Ipuy.





### El auxilio de los dioses

Los oculistas invocaban a dioses cuyos mitos estaban relacionados con el ojo. El más importante era Toth, que había curado el ojo del dios Horus. En la imagen, ojo de Horus. Amuleto procedente de la tumba de Tutankhamón. hacia 1337 a.c.



Posteriormente se transformó en el dios de la Medicina y durante el periodo helénico era la principal deidad adorada en Menfis, al lado de Ptah. **Los enfermos acudían a sus templos, en donde se celebraban distintos ritos, y muchos dormían ahí; en sus sueños se les aparecía el dios Imhotep y les indicaba el tratamiento apropiado.**

En el **papiro de Edwin Smith** se describen numerosas fracturas y dislocaciones, heridas, tumores, úlceras y abscesos y se señala su tratamiento; también se recomiendan exorcismos y encantamientos o recitativos, que deben pronunciarse antes o durante el tratamiento, pero no se insiste demasiado en ellos. En general, la terapéutica es conservadora y se refiere a vendajes, tejidos absorbentes, tapones y férulas, así como aparatos para inmovilizar fracturas hechos de goma. En las heridas se aplicaban grasa y miel, así como carne fresca, pero también se menciona el estiércol.

El **papiro de Ebers** fue adquirido en Egipto en 1873 por el profesor Georg Ebers, quien dos años después publicó una edición facsimilar, con introducción y vocabulario. Fue escrito en la primera mitad del siglo XVI a.C., pero el autor dice que es una recopilación y muchas de las recetas son muy antiguas, de 2500 a 3000 a.C. En este papiro se mencionan tres tipos de doctores: médicos, cirujanos y hechiceros o exorcistas, y se dan los tres tipos de tratamientos, que son remedios, operaciones y encantamientos. En el **papiro de Kahun** se da una receta para un preparado contraceptivo: un supositorio vaginal preparado con heces de cocodrilo, miel y carbonato de sodio.

## LA MEDICINA MESOAMERICANA PRECOLOMBINA

### Tláloc, señor de la Lluvia



### Xochiquetzal, diosa del Amor y de la Fertilidad



Antes de 1492, **en Mesoamérica se desarrollaron varias culturas, como la náhuatl, la maya, la purépecha, la otomí y otras más.** De la que existe más información sobre sus ideas y prácticas médicas es de la náhuatl, porque era la que prevalecía en el altiplano de Anáhuac cuando llegaron los conquistadores, la que aprovecharon para su beneficio durante la destrucción de Tenochtitlán y los primeros tiempos de la Nueva España, y la que se comentó más en sus escritos de esos años. Lo poco que se sabe de la medicina de las otras culturas mesoamericanas no se aparta en lo esencial de los principales elementos de la náhuatl, por lo que en esta sección solamente nos referiremos a esta última.

De los muchos dioses que los aztecas reconocían y adoraban, varios de ellos estaban relacionados con la medicina; por ejemplo, Tláloc, señor de la Lluvia, producía enfriamientos y catarros, neumonías y reumatismos; Xochiquetzal, diosa del Amor y de la Fertilidad, enviaba enfermedades venéreas y complicaciones del embarazo y del parto; Tezcatlipoca o Titlahuacán era especialmente temible, pues se asociaba con enfermedades graves o letales; Xipe-Tótec, Nuestro Señor el Desollado, era especialista en enfermedades de la piel. Las mujeres jóvenes muertas en su primer parto eran adoptadas por Coatlicue, la diosa de la Tierra y de la Muerte, y convertidas en cihuateteo no subían al Séptimo Cielo sino que se quedaban residiendo en el Primer Cielo, desde donde bajaban a la Tierra, especialmente en los días 1-Venado en los cruces de caminos, para asustar a los hombres y producirles enfermedades a los niños, como parálisis facial, atrofia de miembros, enfermedades convulsivas y otros padecimientos neurológicos. Las cihuateteo más jóvenes eran las más malas pues se ensañaban con los niños más pequeños y hermosos, "para robarles su belleza".

Hasta cuando el padecimiento era algo tan natural, como una fractura consecuencia de una caída sufrida durante el ascenso de una montaña, los aztecas lo relacionaban con una causa divina, pues sabían muy bien que era precisamente en los sitios más peligrosos de la montaña en donde moraban los chaneques y otros espíritus malignos, expertos en empujones y zancadillas.

Con frecuencia el enfermo azteca no tenía conciencia de haber violado alguna ley o mandamiento religioso, o no sabía bien cuál era la deidad que había ofendido con su comportamiento, y entonces la consulta con el médico o ticitl incluía no sólo el diagnóstico y el tratamiento de la enfermedad, sino

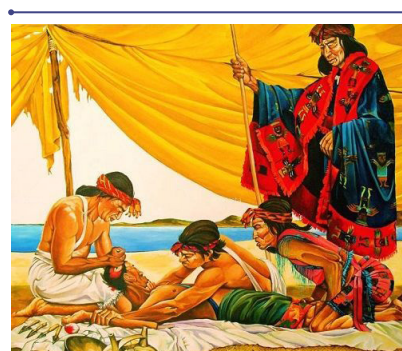
también la identificación del dios enojado. Esto era muy importante, porque los ritos sacrificios y exorcismos eran diferentes para los distintos dioses. Además de los rezos y las ceremonias religiosas correspondientes, el tícil también empleaba medios terapéuticos naturales, entre ellos principalmente la herbolaria, que entre los aztecas era extraordinariamente rica. Algunas medicinas que todavía se usan hoy provienen de la herbolaria precolombina, como la infusión de yoloxóchitl para las fiebres o la de toloache como abortivo, pero en la antigüedad se usaban muchas otras con muy distintas indicaciones. Es probable que dentro de esta riqueza tradicional todavía se puedan encontrar algunas otras sustancias con uso terapéutico real y efectivo, pero tal sugestión requiere estudios científicos críticos y religiosos.

## LA EFICIENCIA DE LA MEDICINA PRIMITIVA

*¿Qué resultados tenían los médicos primitivos? ¿Se beneficiaban sus pacientes con las invocaciones a los dioses, las máscaras, los ritos mágicos, los sacrificios, los exorcismos y la herbolaria? En otras palabras, ¿servía para algo la medicina primitiva, o cuando el enfermo se curaba, lo hacía a pesar del diagnóstico y del tratamiento que recibía del curandero o chamán? La respuesta a estas preguntas es que los resultados de los médicos primitivos eran bastante buenos, que muchos enfermos, sus familiares y sus amigos se beneficiaban con las funciones del curandero o chamán, pero no precisamente por ellas mismas sino por otras razones, totalmente independientes de sus medidas terapéuticas, que podemos resumir en las tres siguientes:*

**1)** El efecto psicológico positivo de una relación médico-paciente bien llevada, en la que el enfermo, sus familiares y amigos, así como el médico, sus ayudantes y el entorno social al que todos pertenecen, comparten las mismas creencias y las mismas ideas sobre las enfermedades, sus causas y los efectos benéficos de las medidas terapéuticas empleadas. En esta relación médico-paciente cada uno de los participantes debe desempeñar su papel con rigor y fidelidad, pues el éxito depende en gran parte de la ejecución adecuada de una liturgia preestablecida. Esto explica las máscaras y el atuendo de los chamanes, sus trances, sueños y danzas, los exorcismos y las estatuillas de los asu asirios, los ritos y encantamientos de los snw egipcios, la quema del copal, las ofrendas y las yerbas del tícil azteca; de la misma manera, también explica el santito con la veladora prendida en la casa del Niño Fidencio, los dibujos en el piso de la choza del brujo o curandero navajo, y el título de médico enmarcado en la sala de espera y la bata blanca del médico científico contemporáneo. Cuando en la relación médico-paciente se cumplen las expectativas del enfermo, de sus familiares y de sus amigos, una buena parte del problema ya ha sido resuelta.

**2)** En ausencia de medidas terapéuticas que realmente las modifiquen, muchas enfermedades revelan una historia clínica característica, cada una con un principio más o menos definido, diversas manifestaciones clínicas sugestivas o hasta diagnósticas, evolución variable pero frecuentemente predecible, y un final propio, que varía desde curación habitual hasta muerte inevitable. Al conjunto de fenómenos propios y a la evolución espontánea de cada enfermedad se les conoce como su historia natural. Su relación con la eficiencia de la medicina primitiva es que, por su historia natural, muchas enfermedades tienden a curarse espontáneamente, con frecuencia a pesar de lo que se intente para acelerar su evolución favorable. Por eso se dice, con toda razón, que el catarro común se quita con tratamiento en una semana, y sin tratamiento en siete días. Cuando la medicina primitiva se enfrenta a padecimientos que de todas maneras, por su historia natural, iban a curarse (que por fortuna son la mayoría) y el paciente se cura, se anota un triunfo que en realidad no le corresponde.

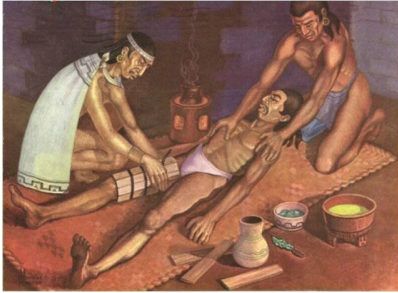


Rituales primitivos



Medicina de hierbas y sustancias naturales

Hierbas para el efecto "placebo"



3) Otro factor que contribuye al éxito de la medicina primitiva se conoce como el efecto placebo. La palabra "placebo" proviene de la voz latina placit, que significa "complacer". El término describe un fenómeno biológico interesante: el efecto fisiológico positivo de un agente (con frecuencia un fármaco) totalmente inerte, cuando se administra a una persona que cree y espera que tendrá el efecto deseado. Un ejemplo clásico es la disminución de la fiebre en ciertos pacientes a los que se les administra NaCl (sal), que no tiene ninguna acción conocida sobre la temperatura somática, diciéndoles que se les está dando ácido acetil-salicílico (aspirina), que es un efectivo antipirético. El efecto placebo requiere con frecuencia que el paciente esté informado de los objetivos de las medidas terapéuticas a las que se somete, pero también puede observarse en sujetos inocentes de lo que les ocurre, pero con cierta imaginación.

*Estos tres elementos inespecíficos, el efecto positivo de una buena relación médico-paciente, la historia natural de las enfermedades, y el efecto placebo, explican la mayor parte de los éxitos de las medicinas primitivas.* El resto, que seguramente no son pocos, puede atribuirse a los conocimientos y a las prácticas empíricas de los médicos primitivos. La curación de las heridas de guerra y de otras lesiones traumáticas, el manejo de algunas complicaciones del embarazo y del parto, así como la atención de muchos padecimientos ginecológicos y pediátricos agudos, eran y siguen siendo ejemplos de la eficiencia de la medicina primitiva. Pero también debe señalarse que en no pocas ocasiones los tratamientos del sacerdote, del chamán o del brujo resultaban (y todavía resultan) desastrosos para el enfermo, en parte por lo que hacían y en gran parte también por lo que dejaban de hacer. Esto es cierto no sólo de la medicina primitiva y de su sucesora contemporánea, la medicina tradicional, sino también de todas las otras medicinas que se desarrollaron sobre bases empíricas e imaginarias a lo largo de la historia de la humanidad, hasta el surgimiento, a partir del siglo XVI, de la medicina científica.

## MEDICINA TRADICIONAL INDÍGENA ACTUAL



Cosmovisión sobre la medicina tradicional indígena

Ya en pleno siglo XXI, existe un renovado interés por todo lo que tiene que ver con las culturas indígenas del mundo, al menos en nuestra cultura occidental, y mucho más entre la gente joven. Muchos, al conocerlas y tener la oportunidad de compartir personalmente experiencias propias de su forma de vida, anhelarían poder dejar los sitios donde habitan, no tener que "trabajar" en lo que normalmente hacen en nuestra cultura y regresar a alguno de estos lugares e instalarse a vivir en estas comunidades, e incluso asumiendo sus prácticas sociales, desde lo productivo hasta el cuidado de la salud, pasando por aceptar incluso sus códigos sociales. Si observamos atentamente este fenómeno, surgen inmediatamente las preguntas: ¿por qué sucede esto?, ¿cuál o cuáles son los factores que impulsan este interés y conducta de tantas personas, muchas de ellas jóvenes?

La respuesta es tal vez más simple de lo que imaginamos: por el avance permanente en el que está la humanidad, como parte del movimiento evolutivo del planeta y del universo en su totalidad; **el aprecio por la naturaleza, por lo natural, por asumir en la biodiversidad una actitud de vivir en esta tierra, generando bienestar, haciendo uso de sus recursos naturales, pero respetando la sustentabilidad.** En síntesis, avanzando en una actitud de cuidar de todos, cuidar del medio ambiente. Un número cada vez más significativo de personas avanza en conciencia y encuentran elementos de la vida aborígena atractivos en estos términos, e incluso en sus prácticas y rituales de sanación hallan posibles "alternativas" a los sistemas de salud usuales en sus regiones. A pesar de lo atractivo que puede parecer regresar a un modo de vida más primitivo, creemos que una decisión en este sentido sería eso: "regresar" en la posibilidad que tenemos en la raza humana con una tendencia definida al mestizaje, de progresar,



aprender y aprehender lo mejor que todos estos sistemas puedan aportar a la humanidad. Incluso, en un movimiento de retorno, compartir muchos de los elementos valiosos que la sociedad moderna ha logrado en variados campos y que estas culturas podrían integrar a su forma de vida, siempre acercándonos de una manera respetuosa.

Aquí hallamos un elemento eminentemente práctico, desde el punto de vista cultural, debido a que sabemos existe un propósito en las culturas indígenas de América, y en algunos pueblos de Asia, que entre otras cosas tienen ya un avanzado nivel de comunicación e integración. Este propósito está determinado por los "sabedores" y personas ancianas de la comunidad, quien es muchas veces mantienen vivas las tradiciones culturales para compartir lo mejor de sus elementos de supervivencia, incluyendo muchas de sus prácticas sanadoras. Esto sucede no solamente entre estas culturas, sino con el mundo contemporáneo, al que se refieren muchas veces como "el mundo blanco".



Diferentes plantas se usan con fines medicinales en las culturas indígenas

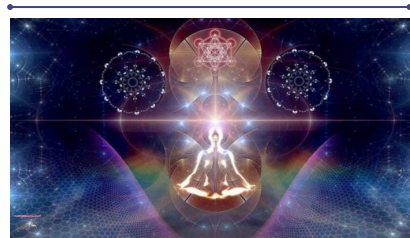
## LAS SIETE LEYES DEL KYBALIÓN

### 1- Principio del Mentalismo

*'El todo es mente; el universo es mental'*

El TODO conocido, materia, energía, emoción, pensamiento... es espíritu, que en sí es indefinible, aunque se puede considerar como mente infinita, universal y viviente.

Nuestra realidad, tal y como la conocemos, es una creación mental del TODO, en cuya mente vivimos, nos movemos y tenemos nuestro ser. Comprender este principio nos permite usar las leyes de la mente del todo para nuestro favor, usándolas para nuestro bienestar y para nuestro desarrollo. Ser conscientes de esta realidad, comprender que el universo es mental, nos permite usar la clave maestra a nuestro favor. Abriéndose para nosotros las puertas del Templo del conocimiento mental y psíquico y entrar para obrar en el mismo de forma libre e inteligente. Es decir, vivir nuestra vida con consciencia.



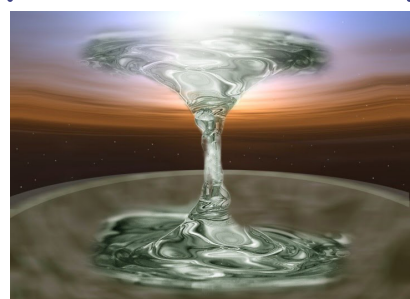
### 2- Principio de Correspondencia

*'Como es arriba es abajo; como es abajo es arriba'*

Nuestra realidad, tal y como la conocemos, es una creación mental del TODO, en cuya mente vivimos, nos movemos.

Hay muchos planos desconocidos que al aplicar esta ley nos permitimos tomar consciencia. Esta como las otras, son leyes universales, aplicables a todos los planos de consciencia, arriba, abajo y en todas las direcciones y realidades. Lo que es aquí es allá.

Este es uno de los principios más importantes según las enseñanzas herméticas. Pues permite que caiga el velo de "Isis", de la inconsciencia, y nos aporta claridad.

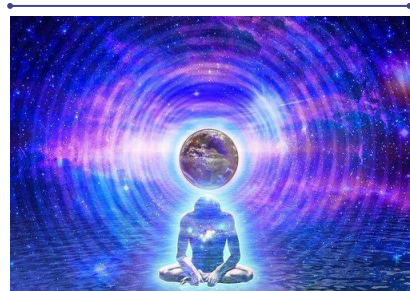


### 3- Principio de Vibración

*'Nada está inmóvil; todo se mueve; todo vibra'*

Y aquí el principio, ya demostrado por la ciencia actual, de que todo está en constante movimiento, desde los átomos a los planetas. Todo está vibrando constantemente. Gracias a la toma de consciencia de este principio se pueden explicar las diferencias entre las diferentes manifestaciones de la materia, de la fuerza, de la mente e incluso del espíritu en sí, que no son más que el resultado de los diferentes estados vibratorios.

Todo está en vibración. Cuanto más alta es la vibración, más elevada está en la escala, cuando más densa es la materia más baja es la vibración. Hay millones de niveles de vibración diferentes, por ello también hay millones de niveles de consciencia diferentes.



Comprender este principio nos permite comprender las vibraciones que nosotros emitimos, tanto a nivel físico como a nivel emocional, mental o espiritual, estamos emitiendo constantemente diferentes niveles de vibración. Uno de los más antiguos escritores del Hermetismo dijo: "El que comprenda el principio vibratorio alcanzará el cetro del poder."

#### 4- Principio de la Polaridad

*'Todo es doble; todo tiene dos polos; todo, su par de opuestos: los semejantes y los antagónicos son lo mismo; los opuestos son idénticos en naturaleza, pero diferentes en grado; los extremos se tocan; todas las verdades son semiverdades; todas las paradojas pueden reconciliarse.'*



Este principio nos habla de la dualidad. Es decir, todo es lo mismo, solo cambia el grado de vibración entre uno y otro. La cara y la cruz son la moneda vista desde diferentes ángulos. Por tanto, los opuestos son los dos extremos de la misma cosa. El calor y el frío, temperatura en diferentes extremos, pero ambas características son temperatura. ¿Dónde empieza el calor? ¿Y el frío?

Este principio nos muestra que todo es relativo entre dos opuestos y que todo está constituido por este principio.

Este principio tenemos que tener en cuenta que actúa de igual forma a nivel mental. Por ejemplo, amor y odio, dos polos con muchos matices y grados que los diferencian. En realidad, encontramos infinitos niveles de precisión entre un extremo y el otro.

Y lo mejor de todo es que podemos llegar al punto que transformamos una característica en la otra, acercándolas se funden.

Veamos, ¿qué sucede entre el bien y el mal? Son lo mismo, no existe el mal absoluto ni el bien absoluto y el hermetista conoce cómo hacer la transmutación del mal en bien, del odio en amor... En realidad, esta es la alquimia de la que el ser humano se puede realmente beneficiar. *El arte de polarizar. Dominar el arte de polarizar nos hará libres.*

#### 5- El principio del Ritmo

*'Todo fluye y refluye; todo tiene sus períodos de avance y retroceso; todo asciende y desciende; todo se mueve como un péndulo; la medida de su movimiento hacia la derecha, es la misma que la de su movimiento hacia la izquierda; el ritmo es la compensación'*



Este principio nos cuenta que todo se manifiesta con un movimiento particular, un movimiento de ida y de vuelta.

Una oscilación del péndulo que gracias al principio de polaridad va de un extremo al otro y lo hace en proporciones simétricas. Como la acción, reacción.

De nuevo, esta ley también es una ley que rige para todos por igual, afectando a todo lo que existe, sea visto o no visto, consciente o inconsciente. Los hermetistas emplean la ley mental de neutralización para trascender este principio, si bien no se puede detener, han aprendido a eludir sus efectos a ciertos grados. Grados que dependerán del dominio de dicho principio. El Maestro se polariza dónde quiere estar y neutraliza las fuerzas que le llevarían al otro extremo de la realidad, manteniéndose mentalmente estable de forma consciente.

Tanto la Ley de neutralización, como la ley de contrabalanceo o la de emplear la polaridad a discreción son parte de importante de la alquimia hermética.

#### 6- Principio de la Causa y Efecto

*'Toda causa tiene su efecto; todo efecto tiene su causa; todo sucede de acuerdo con la Ley; la suerte no es más que el nombre que se le da a una ley no conocida; hay muchos planos de casualidad, pero nada escapa de la ley'*

Nada ocurre casualmente, todo sucede según la ley.



En las escuelas hermetistas se aprende a trascender los planos ordinarios de causa y efecto. Y alcanzando mentalmente el plano superior se convierten en causas en vez de efectos. Por lo general la gente se deja llevar por los deseos y voluntades de los demás. Si aprendemos a generar y reconocer nuestra vibración no nos dejaremos llevar por la de otros.

Muchas veces caemos en esta vorágine debido a herencias y aprendizajes que debemos soltar y des aprender.

Los Maestros dominan sus modalidades, sus caracteres, sus cualidades y poderes, así como todo lo que les rodea. Convirtiéndose en dirigentes en vez de ser dirigidos.

De esta forma, los maestros pueden ayudar a las masas a vivir y lidiar con este gran juego de la vida.

Utilizan el principio en vez de ser instrumento del mismo. Los Maestros están al servicio de los planos superiores, pero sirven al plano donde habitan.

## 7- El principio de la Generación

*'La generación existe por doquier; todo tiene sus principios masculino y femenino; la generación se manifiesta en todos los planos'*

La generación, regida por los principios femenino y masculino lo crea todo, en todos los planos, incluidos el plano mental y espiritual.

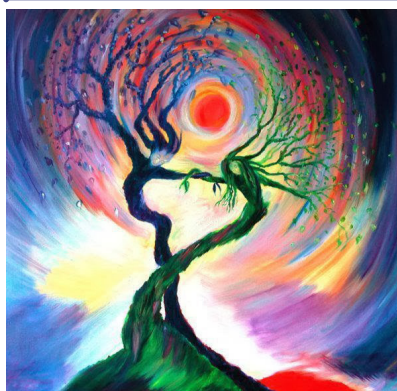
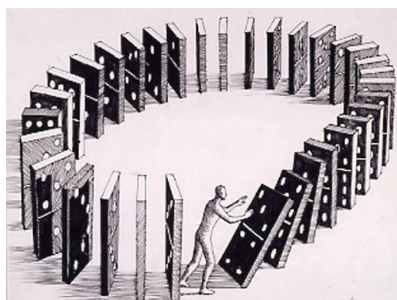
Aunque se le conozca como sexo en el plano físico el mismo principio existe en todos los otros planos, mental, emocional, espiritual... recuerda el primero de los 7 principios del Hermetismo.

Ninguna creación es posible sin este principio.

Este principio siempre obra en el sentido de generar, regenerar y crear.

Todo ser contiene la esencia de ambos elementos de este principio, femenino y masculino.

Todo lo relacionado con la generación, regeneración y creación está basado en este principio hermético. Contiene la solución de muchos de los misterios de la vida.



## FILOSOFÍA: LA CONCEPCIÓN ASTRONÓMICA DE PLATÓN

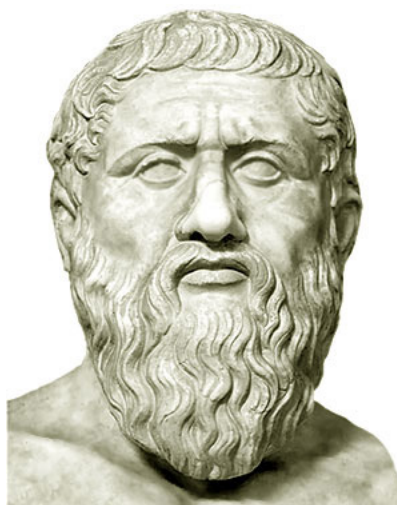
La teoría astronómica de Platón, como la de toda Grecia clásica, surge como intento de explicación de los movimientos planetarios. El origen astrológico de esta preocupación es indudable. La astrología antigua no tenía como objeto los movimientos y velocidades de todos los cuerpos celestes, sino principalmente de los así llamados planetas (luna, sol, Venus, Marte, Mercurio, Júpiter y Saturno), especialmente las dos luminarias principales, en el Zodíaco (E. Riess 1896, 1802 s.).

Resp. 10.616 B -617D

El diálogo filosófico político más importante de Platón, la República, finaliza con un mito puesto en boca de un armenio, Er, que relata la justificación cósmica que hace que los injustos reciban un castigo en el más allá. En este marco se inserta una descripción del sistema celeste. Las almas llegan a una llanura, en la que permanecen siete días, partiendo al octavo.

Luego de cinco días de marcha encuentran una luz recta que atraviesa de arriba abajo el firmamento y la tierra como un pilar. En el centro están los extremos de sus hilos que se extienden desde el cielo a la tierra uniendo el universo, semejantes a los cordeles que unen el casco de una trirreme. El huso de Ananke, que es el que hace girar las revoluciones de los cuerpos celestes, tiene una nuez que lleva en su interior otras siete encastradas que en sus bordes tienen forma de círculo. Si se enumeran del exterior al interior, la primera tiene el círculo superior más ancho. Siguen en orden decreciente de anchura del círculo superior: la sexta, cuarta; octava, séptima, quinta, tercera y segunda. En cuanto a la luminosidad el orden es el siguiente: el más grande es el más luminoso; el séptimo, el más brillante, mientras que el octavo recibe la luz de él.

*"La astronomía obliga al alma a mirar hacia arriba y nos lleva de este mundo a otro"*  
Platón



[427 a.C. - 347 a.C.]

### El auxilio de los dioses

Los oculistas invocaban a dioses cuyos mitos estaban relacionados con el ojo. El más importante era Toth, que había curado el ojo del dios Horus. En la imagen, ojo de Horus. Amuleto procedente de la tumba de Tutankhamón. hacia 1337 a.c.

El segundo y el quinto son semejantes entre sí y más amarillos que el séptimo y octavo. El tercero tiene el color más blanco, el cuarto es rojo y el sexto es el segundo más blanco.

El huso de la Necesidad gira de manera circular y uniforme, mientras que los siete círculos interiores poseen, a su vez, un lento movimiento contrario al movimiento general. De ellos, el más rápido es el octavo. Quinto, sexto y séptimo son los segundos más veloces. El tercero más veloz es el cuarto. El tercer círculo es cuarto más veloz. El más lento es el segundo. Sobre cada uno está montada una sirena que gira con él y emite un tono. De las ocho surge una única armonía. El huso gira en el regazo de Ananke. Alrededor están sentadas las Moiras sus hijas, Láquesis, Cloto y Átropo, cada una en un trono. Las tres entonan un himno armonizando con las sirenas. Láquesis canta lo que sucedió, Cloto lo que sucede y Átropo lo que va a suceder. Cloto gira la revolución exterior del huso tomándolo con la mano izquierda y hace transcurrir el tiempo. De la misma manera, Átropo hace girar las revoluciones interiores con la mano izquierda. Láquesis toma ora una ora otra con una u otra mano.

### Interpretación

En la descripción se pueden diferenciar claramente tres partes:

En la primera se describe el panorama general de la cosmología (616 B 1-C 7) que culmina en la

Parte media (616 C 7 – 617 A 4) con una descripción estática del ordenamiento de las orbitas astrales,

Cuyo movimiento es representado en la última parte tanto desde la micro perspectiva de la pieza cuanto de la macro visión del conjunto cósmico del cual el huso de Ananke es solo una parte (617 A 4-D 1).

[...]

Resumiendo, *se trata de una cosmología estrechamente relacionada con el aspecto astrológico-ético*. En primer lugar, el marco mitológico en el que está inserta debe ilustrar el porqué de los destinos que tienen las almas dentro del orden universal. Además la descripción deja entrever un universo de forma esférica que rota sobre sí mismo y cuyo centro es la tierra. Ésta está provista de un movimiento de rotación en tanto lo hace todo el universo, pero se encuentra fija de la perspectiva terrestre. Los planetas, por el contrario, poseen un movimiento contrario al del universo en su conjunto y cada uno por separado rota excéntricamente con respecto a eje de rotación del cosmos.

## MARCOS ESPECÍFICOS DEL DISEÑO

*El marco teórico está compuesto por una variedad de rubros referidos al diseño gráfico*, definidos por diseñadores especializados en cada uno de ellos con una investigación previa. Este proyecto en particular debe incluir nociones del *diseño didáctico (o para la educación)*, *diseño de información*, *diseño experimental*, *diseño editorial*, *figuras retóricas y géneros visuales*. A continuación, se hace una breve explicación de cada marco del diseño con ejemplificaciones de los mismos para poder entender en qué se basa el proyecto y cuáles son los recursos utilizados en las diferentes piezas.

## DISEÑO DIDÁCTICO

El diseño didáctico se considera un proceso de acción, para sistematizar y ordenar el trabajo escolar de un determinado grupo de alumnos, **estableciendo objetivos, seleccionando contenidos, adecuando metodologías y verificando los procesos educativos**. El diseño didáctico, como planteamiento previo de una actividad en sus diversas fases y componentes, puede ser considerada como una acción que se desarrolla conjuntamente entre profesores y alumnos, para sistematizar y ordenar un trabajo, en definitiva para, para planificar una acción educativa inmediata, en la cual se establecen las orientaciones organizadas y didácticas de la acción del docente.

Sus características pueden concretarse en las siguientes:

**Coherencia:** Forma parte de un diseño planificado más amplio con el que guarda relaciones de dependencia e información.

**Contextualización:** Ha de tener como referente inmediato el contexto educativo al que se dirige.

**Utilidad:** Busca una utilidad real y no simplemente una exigencia burocrática.

**Realismo:** No podemos ignorar que a la fase de diseño didáctico sigue otra de desarrollo y evaluación. Por tanto, lo que se programe debe ser realizable.

**Colaboración:** Debemos abandonar la cultura del individualismo para instalarnos en el marco de la cooperación y del trabajo compartido.

**Flexibilidad:** Está pensada para orientar la práctica educativa, no para condicionarla.

**Diversidad:** La programación del aula puede articularse alrededor de diferentes técnicas didácticas.

El aprendizaje educativo se obtiene en una mayor proporción del conocimiento acumulado y difundido a través de materiales impresos ya sean físicos o virtuales. En la medida en que tales impresos se elaboren aplicando los principios del diseño gráfico se logran mejores aprendizajes. [...] Lo más importante de esta investigación es la propuesta educativa que pretende satisfacer la necesidad de enseñar a los futuros profesores, alumnos, los fundamentos básicos del diseño gráfico, en la producción de materiales didácticos. Esto es una necesidad básica planteada por el Ministerio de Educación Nacional (2000) en los lineamientos curriculares para la educación y especialmente en la educación artística.



Fragmento extraído del Libro de Carlos Moreno Rodríguez, "El Diseño Gráfico en materiales didácticos"

La ley 115 de 1994 clasificó la Educación Artística como obligatoria y fundamental y la Resolución 2343 de 1996 insta a las instituciones educativas para que incluyan en su proyecto educativo una dimensión estética que atienda el desarrollo integral del estudiante.

"El conocimiento en diseño gráfico puede llegar a constituirse en objeto de investigación para mejorar la calidad de los medios de comunicación visual y audiovisual, de la industria, el comercio y la tecnología y de la creación de un nuevo mercado en el panorama internacional".

(Consuegra y cols, 2000,p.110)



El diseño de información es una manera de *trabajar en el diseño para la solución de problemas de información, hacia el entendimiento*. Procurando resumir los puntos fundamentales, se concluye que:

- 1) El diseñar información es trabajar con datos que pueden llegar a convertirse en información valiosa para un lector meta.
- 2) En el diseño se persigue no sólo la comunicación de información, sino también su asimilación o aprendizaje a fin de convertirse en conocimiento.
- 3) Esto es posible mediante procesos de selección, transformación y presentación de información relevante, útil y pertinente al receptor, lector o usuario final. Procesos mismos que se pueden llevar a cabo con la ayuda de la fotografía y /o vectores, ilustración.
- 4) En el diseño de sistemas informativos, se optimizan recursos con los que se cuenta, como los humanos, los perceptuales - vsuales, auditivos, táctiles, etc -, los económicos, entre otros.
- 5) La información que se diseña, se hace con base en la intención, experiencia, cultura, maneras de ver y sentir, y otras características propias del lector o usuario meta.

**Nathan Shedroff**

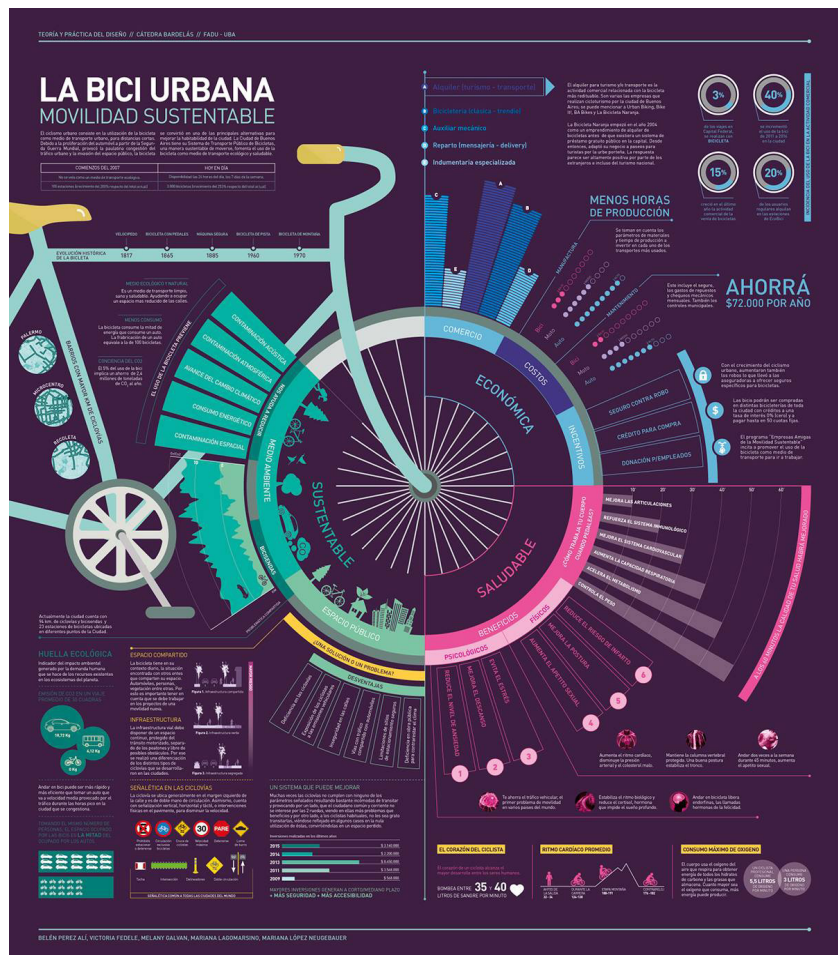
*Information Design addresses the organization and presentation of data: its transformation into valuable, meaningful information [1994].*

**IIID**

*Information Design is the defining of the requirements governing the selecting, rendering, and transmission of information for the purpose of knowledge transfer as well as the optimization of the information with respect to these requeriments [2004].*

El **diseñador y comunicólogo Nathan Shedroff**, considera que el Diseño de Información trata con la organización y presentación de datos: su transformación a información valiosa y significativa.

La definición dada por el **Instituto Internacional de Diseño de Información**, mejor conocido como **IIID**, considera al Diseño de Información como la definición de requerimientos tales como la selección, transformación y transmisión de la información con el propósito de transmitir conocimiento, así como de optimizar la información en relación a dichos requerimientos. [Ver más ejemplos en sobre]



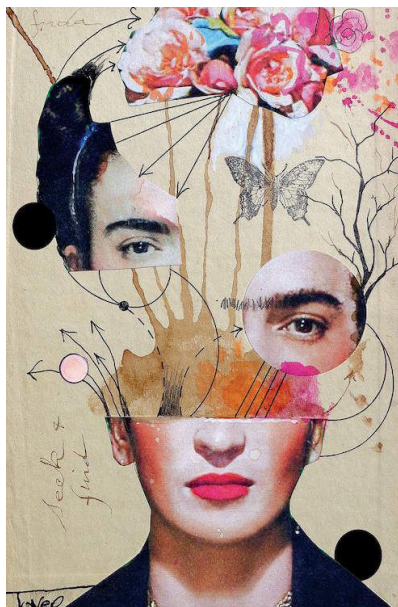
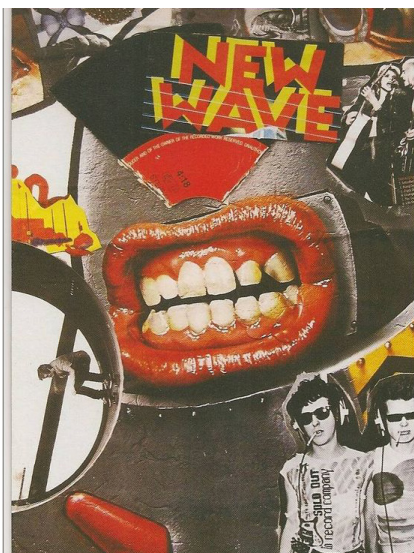


## DISEÑO EXPERIMENTAL

El diseño experimental es la *corriente más nueva* que se ha presentado en el Diseño desde los años 80. Su característica principal es que los diseñadores **utilizan materiales distintos a los comunes, y técnicas diferentes que crean texturas, expresiones y figuras diferentes a las anteriores**. Se define más como una corriente subjetiva y expresiva de cada diseñador, es decir, más humana. Siendo su mejor aliado la tecnología; no sólo la computadora y la variedad de programas que han surgido en los últimos años, sino también, los scanners, la cámara digital, la cámara de video, impresoras, distintos papeles, tintas, papeles fotográficos, etc. Además de ser una experimentación, es una crítica a lo ya establecido, y rompe con muchas de las reglas que por varios años se han tomado como básicas para un “buen diseño”.

*“El acto de Diseñar no es nunca un proceso completamente neutral, ya que el diseñador siempre aporta algo personal al proyecto. Un diseño no puede evitar estar influido, en cierta medida por el gusto personal, la interpretación cultural, la ideología sociopolítica y las preferencias”.*

*Cita de Rick Poynor, año 2003.  
Rick Poynor, diseñador gráfico  
posmoderno.*



[Ver más ejemplos en sobre]

Es la rama del diseño gráfico que **se dedica al diseño y la composición de diferentes piezas como libros, revistas, periódicos, etc.** Encontrar una definición adecuada, completa y satisfactoria para todos de diseño editorial es un tanto difícil. Depende del profesional al que se le pregunte y cuál sea su área de desarrollo dentro del diseño editorial mismo.

Cita de Martín Venezky, director de arte de Speak Magazine.



“¿Qué es el diseño editorial?, de Lakshmi Bhaskaran [Index Book, 2010]

**“El diseño editorial es el marco a través del que una historia dada se lee e interpreta. Consiste tanto en la arquitectura global de la publicación (...) como en el tratamiento específico de la historia (...)”.**

Un tipo de publicación tiene aspectos comunes con otro tipo de publicación. Los libros, los periódicos, las revistas, los informes, los catálogos, las tesis, etc., comparten aspectos comunes, intrínsecos al diseño editorial, más allá del tipo de pieza que sea. Ellos son:

**El formato:** Refiere a la manifestación física de la publicación, y hoy también a los distintos tipos de archivos digitales.

**La retícula:** La retícula es la base para la diagramación, y ordena y equilibra la composición de las páginas. La retícula ubica y contiene a todos los elementos dentro de las páginas.

**La tipografía:** Es la estrella de cualquier tipo de publicación y de las piezas gráficas. Gracias a ella las ideas reciben una forma visual mediante las fuentes o fuentes tipográficas. La tipografía encuentra su máxima expresión en el texto, en los caracteres de los párrafos. También pueden hacerse composiciones artísticas, sobre todo en las cubiertas de los libros y las portadas de las revistas. La selección de las fuentes o familia de fuentes para una publicación está determinada por el público al que se dirige. Pero también por el mensaje que se desea expresar y el formato del libro, además de la tradición tipográfica.

**El color:** El color “aporta variedad, provoca sensaciones y añade dimensión espacial”, dice David Dabner. Los colores determinan en gran parte cómo percibimos una publicación y su mensaje.

**Los elementos gráficos:** Aunque la gran mayoría de la bibliografía hace referencia a las imágenes, existen muchos otros elementos además de ellas. Los diseñadores también deben trabajar con tablas, gráficas, figuras, iconos, mapas, dibujos, infografías, cronologías, ilustraciones y organigramas. Todos estos elementos reciben diferentes aplicaciones tipográficas y cromáticas, además de un tratamiento especial del contenido. [Ver más ejemplos en sobre]

“Diseño, maquetación y composición” (Blume, 2008).

Doble de Revista editorial





## FIGURAS RETÓRICAS

Para entender la relación de la retórica con el diseño gráfico primero se debe explicar que la retórica es la disciplina que estudia y sistematiza el lenguaje utilizado en los diferentes campos de conocimiento. Esta disciplina cumple con tres requisitos fundamentales de la comunicación: **deleitar, conmover o persuadir.**

**“Originalmente centrada en la persuasión, la retórica era el arte de construir argumentos y hacer discursos.”**

Las figuras retóricas son utilizadas en textos literarios como la *metáfora, sinécdoque, metonimia, símil, hipérbole, anáfora, etc.*, pero también se usan de manera visual. Son buenos recursos visuales que se usan de forma habitual en imágenes publicitarias, en el arte y en diseño gráfico para dotar a las imágenes de un significado más allá de lo literal.

Además de las figuras retóricas, también existen las fases del discurso retórico que se relacionan con la forma de trabajar de un diseñador gráfico: *Inventio, dispocitio, elocutio, actio.*

[Ver más ejemplos en sobre]

---

“Teorías de la comunicación”, Carlos Fernández,  
Laura Galguera.



### Metonimia

Nombrar a una cosa por el nombre de otro, cambiando un término por el otro. Es decir, tienen el mismo nombre, pero se diferencian en función del contexto.



### Metáfora

Consiste en poner en relación un concepto real con otro imaginario, transmitiendo una idea compleja de un modo más sencillo.

# MARCO METODOLÓGICO

## CASO 1: LA BRUJA MODERNA

Libro de Dalia F. Walker, creadora de tienda FE.

Bruja Moderna es una guía práctica para aprender a manifestar tus deseos a través de la magia sagrada. Una introducción perfecta al mundo mágico: desde cristales hasta tarot, pasando por dioses, santas y por supuesto, rituales. Trabajá con tu naturaleza divina y despertá tus súper poderes: intuición, creatividad, fuerza.

**Utiliza objetos complementarios que permiten la interacción del usuario con el libro, generando un sistema de piezas de colección.**

*Predominan el diseño didáctico, diseño de información y diseño editorial.*

*Tiene un lenguaje de diseño definido, con ilustraciones vectorizadas que caracterizan la marca "Bruja Moderna" y luego son llevados a objetos como los pins y llaveros adjuntados en los costados con el nombre de - Amuletos Mágicos -.*

### Amuletos



### Interior del Libro





Tapa del Libro



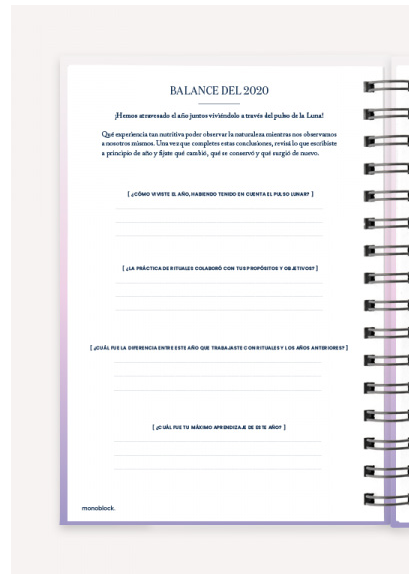
Agenda Complementaria



Amuleto



Interior de Agenda  
"Balance del año" [Interacción con el receptor]



Pin



Empatiza con el usuario, dejando espacio para la interacción y para que el usuario pueda ver el proceso de avance o retroceso en la introducción al mundo mágico. Utiliza niveles de lectura y tipografías simples, sin descuidar el criterio de diseño. Trae como complemento, una agenda lunar para seguir poniendo en practica lo que se explica en el libro.

## CASO 2: PLANETARY COINS

*Predominan el diseño didáctico, diseño de información y diseño editorial.*

*Utiliza perfectamente las grillas, alineando la información de una forma que quede completo, de fácil lectura y armonioso a la misma vez.*

*El uso del fondo oscuro permite hacer el contraste que se necesita para entender a simple vista de que se trata del sistema solar; y puede leerse tanto como una doble página como por una apertura completa.*

Planetary Coins es un **libro pop-up interactivo** que denota el sistema solar, su funcionamiento, composición y la representación de cada planeta con una moneda (coin=moneda).

Tomé como diseñadora el desplazamiento de las páginas del libro no convencional, pudiendo desplegarlo en su totalidad, así como también la pieza extra que viene con mi pieza.

### Interior del Libro Abierto

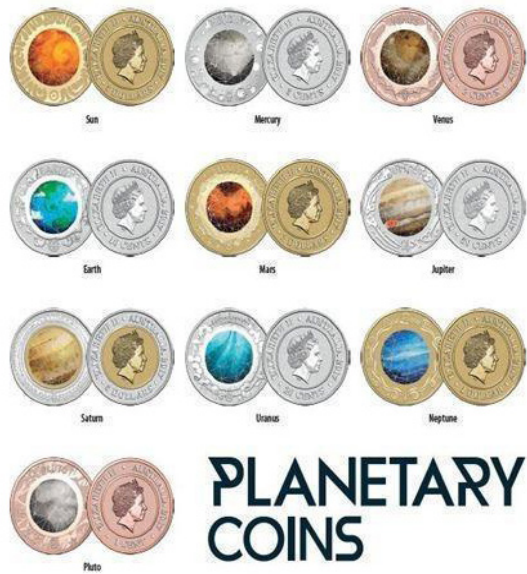


### Doble Página






## Monedas



## Instrucciones

### PLANETARY COINS

#### INSTRUCTIONS



There are two ways to use your copy of Planetary Coins.

1. Unclip the magnetic clip, then open the front cover, and read the pages like a book.  
**OR**
2. Follow these instructions to view the contents as a diorama.

**BEFORE YOU START**  
You will need a clean, empty surface, such as a table, bench or floor. (You'll need a large space - the solar system is big!).

**STEP 1**  
Place your copy of Planetary Coins **FACE DOWN** on the surface. (You will be looking at the back cover). Position it near the right corner of the space in front of you, so there's room to fully open it out to your left.

**STEP 2**  
Rotate the book so the magnetic clip is facing away from you. (The barcode on the back cover will be bottom right, near you).

**STEP 3**  
Unclip the magnet, leaving it lying flat on the surface. **You MUST always unclip the magnet before opening the cover to avoid tearing the pages.**


**STEP 4**  
The book is divided up into 3 folded sections. (The first section is connected to the back cover). Grab the top 2 sections **ONLY**.

**STEP 5**  
**CAREFULLY** lift the top 2 sections up so they stand at 90 degrees. **LEAVE** the third section lying on the surface to your right (this section has the front cover under it).

**STEPS 6 AND 7**  
**GENTLY** unfold the top 2 sections towards your left. Each of these sections fold out to 2 pages. When you have finished there will be 5 black panels lying flat on the surface.

**STEP 7**  
**LEAVE** the third section lying on the surface (this section has the front cover under it). **DON'T** try to unfold the third section - it isn't part of the diorama and you could damage it.

**MORE STEPS OVERLEAF**  
7





## CASO 3: MOON JOURNAL

Sandra Sitron es astróloga durante más de veinte años y tiene una consulta de hipnosis en Brooklyn, Nueva York. Sandy combina la astrología y la hipnosis para ayudar a la gente a comprender sus ciclos vitales y poder realizar cambios positivos en sus vidas.

Libro de Sandy Sitron, publicado el 2 de Noviembre de 2017. Moon Journal es un libro de Orientación astrológica, afirmaciones, rituales y ejercicios de diario para ayudarlo a reconectarse con su propio universo interno. Está considerado dentro del **género literario de "Autoayuda"** ya que lo es para aquellos que se interesan en él.

### Tapa del Libro



Predominan el diseño de información y diseño editorial.

### Interior del Libro







Tome este libro poniendo el foco en la parte de enseñar para mejorar.

Si bien este libro no trae objetos complementarios como el primer caso, tiene un criterio de diseño claro y definido y un sistema mas cerrado que el primero.

El lenguaje no es vectorial, sino abstracto y más minimalista pero juega mucho más con la grilla y los textos.

### ROZUMIENIE FAZ KSIĘŻYCA

## Niech prowadzi cię zodiak

Słońca, które przemieszcza się w ciągu roku po ekliptyce zodiaku, rzuca światło na różne obszary naszego życia. Mniej więcej co 30 dni Słońce wchodzi w nowy znak zodiaku. Gdy Słońce „podświetla” znak, wydatnia pewien motyw, a Księżyc pozwala ci go zgłębić. Ten dziennik pomoże ci głęboko zastanowić się nad każdym z motywów charakterystycznych dla danego znaku zodiaku, zrozumieć go i określić związane z nim cele.

Sprawdź, w jakim znaku właśnie znajdujesz się Słońce, i przejdź do tej części książki, która go dotyczy

BARAN	21 marca – 19 kwietnia
BYK	20 kwietnia – 20 maja
BЛИZNIĘTA	21 maja – 20 czerwca
RAK	21 czerwca – 22 lipca
LEW	23 lipca – 22 sierpnia
PANNA	23 sierpnia – 22 września
WAGA	23 września – 22 października
SKOPION	23 października – 21 listopada
STRZELEC	22 listopada – 21 grudnia
KOZIOROZEC	22 grudnia – 19 stycznia
WODNIK	20 stycznia – 18 lutego
RYBY	19 lutego – 20 marca

Aby zrozumieć podróż Księżycza przez każdy z motywów, wejdź na stronę [www.moonjournal.pl](http://www.moonjournal.pl), by znaleźć najbliższe daty nowiu, pierwszej kwadrty pełni i trzeciej kwadrty w każdym znaku, lub ręką pod ręką kalendarz faz Księżycza. Znaczący dni w obrębie, nad którym właśnie pracujesz, w porównaniu z tym, na co miesiąc w tym dzienniku. Wykorzystaj te daty jako ramę, na której zbudujesz swoje wpływy w każdym ze znaków i w każdej fazie Księżycza.

20

### ROZUMIENIE FAZ KSIĘŻYCA

Ten dziennik pomoże ci lepiej zrozumieć siebie w następujących kwestiach:

21

### HERBS

## HERBS

Diffuse essential oils, ingest teas (always taking care – check with your herbalist first!) or smudge these herbs to harness and balance the energy of the moon phase.

<p><b>NEW MOON</b></p> <p><b>Milky oats</b> Very nutritious; help you prepare for the work ahead.</p> <p><b>Ginger</b> Awakens.</p> <p><b>Lavender</b> Relaxes. Offers support for the changes ahead.</p>	<p><b>FULL MOON</b></p> <p><b>Jasmine</b> Attracts prosperity, rewarding your efforts.</p> <p><b>Anise</b> Balances and harmonises.</p> <p><b>Calendula</b> Soothes and heals.</p>
<p><b>FIRST QUARTER</b></p> <p><b>Thyme</b> Helps you focus and concentrate as you get to work.</p> <p><b>Coriander</b> Harnesses the energy of enthusiasm and spontaneity.</p> <p><b>Juniper berry</b> Offers protection as you increase your level of activity.</p>	<p><b>THIRD QUARTER</b></p> <p><b>Goldenseal</b> A cure-all; helps restore cellular health after the active waxing moon phase.</p> <p><b>Mugwort</b> Remedies fatigue.</p> <p><b>Eyebright</b> Gives clear sight moving forwards.</p>

188

### CRYSTALS

## CRYSTALS

Crystals have powerful properties to help support your hopes and desires for each moon phase. Use these crystals to manifest your intentions. Place them on your altar or hold them during meditation.

<p><b>NEW MOON</b></p> <p><b>Labradorite</b> Helps with intuitive expansion. Use it to tap into the creative power of the new moon.</p> <p><b>Rose quartz</b> Activates the heart chakra, the centre of love and emotions. Use this crystal to meditate on the feeling of love. Love is a magnet and will help you attract your desires.</p> <p><b>Moonstone</b> Gives clarity.</p>	<p><b>FULL MOON</b></p> <p>At the full moon, cleanse your crystals in the moonlight.</p> <p><b>Jade</b> Attracts abundance.</p> <p><b>Moss agate</b> Balances and stabilises – excellent for the high emotions of the full moon.</p> <p><b>Silbitie</b> Brings self-expansion and joy.</p>
<p><b>FIRST QUARTER</b></p> <p><b>Golden tourmaline</b> Stimulates confidence and personal power.</p> <p><b>Peridot</b> Promotes increase, prosperity and wellbeing.</p> <p><b>Pyrite</b> Aids action and vitality.</p>	<p><b>THIRD QUARTER</b></p> <p><b>Smoky quartz</b> Cleanses and grounds.</p> <p><b>Jasper</b> Releases bad habits.</p> <p><b>Black tourmaline</b> Offers protection.</p>

189

# CARL JUNG Y LA ASTROLOGÍA EN EL PSICOANÁLISIS

*Carl Jung es el responsable de introducir la astrología en el psicoanálisis.*

Este psicoanalista suizo, discípulo de Freud, abordó conceptos que para muchos estaban más cerca de la magia, que de la ciencia. Aún así, sus postulados son profundos e interesantes y han logrado trascender, hasta el punto de dar lugar a una corriente que se mantiene vigente a día de hoy. Para Jung, en la astrología están condensados todos los conocimientos de psicología de la antigüedad. De manera intuitiva, **los doce signos del zodiaco se convirtieron en un compendio de las realidades psíquicas**. Configuran lo que Jung llamó "arquetipos". Estos son patrones o modelos psicológicos, que habitan en el *inconsciente colectivo*.

Carl Jung estaba convencido de que existe una disposición innata en cada ser humano a ser lo que es. No se adquiere, sino que nace con cada uno de nosotros. En este punto se ve la influencia de la astrología en el psicoanálisis junguiano. Los astrólogos están convencidos de que existe una inclinación a vivir de cierto modo, desde el momento de nacer.

---

*El concepto de inconsciente colectivo fue propuesto por Carl Jung, fundador de la psicología analítica, a mediados del siglo XIX. A grandes rasgos hace referencia a una dimensión que está más allá de la consciencia y que es común a la experiencia de todos los seres humanos.*

---

*Realizada a C.G. Jung en 1954 por los astrólogos Jean Carteret (ya fallecido) y André Barbault., redactor jefe de la revista en que se publicó (L'Astrologue. n° 8, 40 Tr. 1969, París).*

## ENTREVISTA ASTROLÓGICA A CARL JUNG

**P. Maestro, ¿qué relación encuentra entre la Astrología y la Psicología?**

**Respuesta:** *Ha habido muchos casos de analogías chocantes entre la constelación astrológica y el suceso psicológico, o entre el horóscopo y la disposición caracterológica. Incluso existe la posibilidad de una cierta predicción en cuanto al efecto psíquico de un tránsito, por ejemplo. Se puede esperar, con un grado de probabilidad bastante alto, que cierta situación psicológica bien definida venga acompañada por una configuración astrológica análoga. La Astrología consiste en configuraciones simbólicas, como el inconsciente colectivo del que se ocupa la Psicología: los "planetas" son los Dioses, símbolos de las potencias del inconsciente (en primera línea y más allá).*

**P. ¿De qué modo: físico, causal, sincrónico..., piensa usted que pueden establecerse estas relaciones?**

**R.** *Me parece que en este caso se trata sobre todo de ese paralelismo o simpatía que llamo sincronicidad: relación acausal que expresa aquellos nexos que no se dejan formular por la causalidad, como por ejemplo la precognición, la premonición, la psicokinesia (PK), y también lo que se llama telepatía. Dado que la causalidad es una "verdad estadística" hay excepciones de naturaleza acausal que pertenecen a la categoría de los acontecimientos sincrónicos (y no sincrónicos). Guardan relación con el "tiempo cualificado".*

**P. ¿Qué actitud mantiene usted ante posiciones de los astrólogos que admiten la existencia de un terreno psicológico desde el nacimiento, y de los psicoanalistas que explican la etiología de las neurosis a partir de las primeras experiencias de la vida?**

**R.** *Las primeras experiencias de la vida deben su efecto específico (patógeno) a la influencia del medio por un lado y por otro a la predisposición psíquica, es decir, a la herencia, que parece expresarse de manera reconocible en el horóscopo. Este último parece corresponder a un cierto momento del diálogo mutuo de los dioses (lo que significa: de los arquetipos psíquicos).*

**P. La Astrología introduce en sus principios la noción de un tiempo cualificado en el universo. ¿Reconoce usted su papel en la psique individual (problema de los ciclos y de los tránsitos)?**

**R.** *Esta es una noción de la que yo también me he servido antes, pero la he reemplazado por la idea de sincronicidad, que es análoga a la de simpatía o correspondencia, o a la de armonía preestablecida de Leibnitz. El tiempo no es nada. Sólo es un modus cogitandi del que nos servimos para expresar y formular el flujo de las cosas y de los acontecimientos, lo mismo que el espacio no es más que un modo de caracterizar la existencia de un cuerpo. Cuando no sucede nada en el tiempo y no existe ningún cuerpo en el espacio, entonces no hay ni tiempo ni espacio. El tiempo es siempre (y exclusivamente) "cualificado" por los acontecimientos, como lo es el espacio por la extensión de los cuerpos. Pero esto es una tautología y no quiere decir nada, mientras que la sincronicidad (no el "sincronismo") expresa el paralelismo y la analogía entre los sucesos, en tanto que no causales. Por otra parte, el "tiempo cualificativo" es una hipótesis que se esfuerza en explicar el paralelismo de ciertos acontecimientos en términos de causa y efecto. Pero dado que el "tiempo cualificativo" es una hipótesis que se esfuerza en explicar el paralelismo de ciertos acontecimientos en términos de causa y efecto. Y dado que el tiempo cualificativo no es más que el flujo de las cosas, y aparte de eso tan "nada" como el espacio mismo, esta hipótesis no establece más que la mera tautología. La sincronicidad niega la causalidad como explicación de la analogía entre los acontecimientos terrestres y las constelaciones (salvo en lo que se refiere a la desviación de los protones solares y su posible efecto en los acontecimientos terrestres), y particularmente la niega en todos los casos de percepciones extrasensoriales (ESP), sobre todo la precognición, ya que no resulta imaginable que se pueda observar el efecto de una causa inexistente o que todavía no existe. Lo que se puede establecer en Astrología es la analogía de los sucesos, pero en modo alguno que una serie sea el efecto o la causa de otra. (Por ejemplo, la misma constelación significa una vez una catástrofe y, en el mismo caso, otra vez un reuma ...) De todos modos el caso de la astrología no es nada sencillo: existe esa desviación de los protones solares, a causa de las conjunciones, oposiciones y aspectos de cuadratura por una parte, y los trígonos y sextiles por otra con sus influencias sobre la radio y sobre otras muchas cosas. No soy competente para juzgar que importancia debe serle atribuida a esta posibilidad causal. En todo caso, la posición de la Astrología entre los métodos intuitivos es única y particular, y si existen razones, para dudar de una teoría puramente causalista por una parte, también de la validez exclusiva de la hipótesis sincrónica, por otra.*

**P. ¿Ha constatado usted, en el transcurso de tratamientos analíticos, fases de resistencia y otras de fácil resolución, en relación con tránsitos en el tema del paciente?**

**R.** *He observado muchos casos en los que una fase psicológica bien definida, o un hecho análogo, ha estado acompañado por un tránsito (sobre todo, aflicciones de Saturno y de Urano).*

**P. ¿Qué críticas mayores hace usted a los astrólogos?**

**R.** *Si es que me atrevo a pronunciarme sobre un terreno que sólo conozco muy superficialmente diré todo lo más que el astrólogo no siempre considera sus indicaciones como puras posibilidades. La interpretación es a veces demasiado literaria y poco simbólica, y también demasiado personal. El zodiaco y los planetas no son rasgos personales, sino más bien datos impersonales y objetivos. También pienso que la interpretación de las casas debería considerar varios "niveles de significación".*

---

*El concepto de inconsciente colectivo fue propuesto por Carl Jung, fundador de la psicología analítica, a mediados del siglo XIX. A grandes rasgos hace referencia a una dimensión que está más allá de la consciencia y que es común a la experiencia de todos los seres humanos.*

**P. ¿En qué vía estima que sería deseable se orientase el pensamiento astrológico?**

**R.** *Es evidente que la astrología puede ofrecer mucho a la Psicología, pero en qué puede esta última contribuir al avance de su hermana mayor es menos evidente. Por lo que yo puedo juzgar me parece que sería conveniente para la astrología que se diese cuenta de la existencia de la Psicología, sobre todo de la que estudia la personalidad y el inconsciente; estoy casi seguro de que se podría aprender algo de su método de interpretación simbólica. Se trata de la interpretación de los arquetipos (los Dioses) y de sus relaciones mutuas, lo que es común a las dos artes. Es la psicología del inconsciente la que se ocupa particularmente del simbolismo arquetípico.*

*26 de mayo de 1954.  
André Barbault y Jean Carteret*







# PROYECTO

## PROGRAMA DE DISEÑO

Es necesario desarrollar un proyecto para aumentar la consciencia de la problemática actual en la sociedad y generar un cambio en el estilo de vida de todos los seres humanos fomentando salud y buena calidad de vida.

## PÚBLICO - ¿A QUIÉN?

Está dirigido a todas aquellas personas que buscan un cambio positivo en sus vidas. Aquellos que aspiran a crecer siendo una mejor persona y construyendo inicialmente las bases fuertes y fundamentales del ser interior (autoestima, autoconfianza, empatía). Cuando un ser humano es consciente tanto de sus fortalezas y virtudes como de sus defectos y debilidades es cuando todo comienza a tener sentido, y la vida empieza a fluir de una manera fructífera.

Se pueden dividir en tres grandes grupos:

### Adolescentes

Aquellos individuos que se encuentran en edad escolar y finales de ella (12-21 años). Este grupo experimenta numerosos cambios a lo largo del período de pico hormonal, que la gran mayoría de las veces, terminan determinando muchos traumas a futuros en sus vidas. Es un período en el que empezamos a identificarnos con nosotros mismos, a reconocer nuestros gustos, inclinaciones, carácter, auto-experimentación sexual, etc. Es importante formarse de una buena autoestima para poder sobrellevar esta etapa y sanar aquello que más se dificulta.

### Jóvenes

Este público abarca la edad post-escolar, comienzos de estudios terciarios y/o salida a la calle en busca de trabajo. Es una etapa en la que la vida nos desafía a elegir y buscar lo que queremos ser y hacer, dentro de el cual está la independización. Separarnos de nuestro lugar de origen para formar nuestro propio lugar, tener planes de vida, metas, aspiraciones, y mayores responsabilidades. En muchas ocasiones, varios problemas de la infancia salen a la luz en estos momentos de la vida del ser humano. Tener consciencia y conocimiento de la Astrología es de gran ayuda para quienes la aplican.

### Adultos

Abarcan el mayor rango de edad de los tres grupos, ya que sería aproximadamente desde los 35 años en adelante. Este grupo suele pasar por crisis existenciales en varios momentos de sus vidas. Muchos de ellos, viven en una rutina y tienen miedo a lanzarse a un cambio; otros, se sienten atascados y no saben como salir, etc.

## ¿COMO?

Este proyecto utiliza el lanzamiento de piezas informativas e interactivas para generar interés y entendimiento en la gente. Se aplica criterio de diseño vectorial en cada una de las diferentes piezas para poder transmitir un mensaje claro y consiso.

Se forma un sistema de identidad amplio y fácil de identificar, en el que una pieza esta compuesta por varias subpiezas que se complementan formando el todo, y se difunden en diferentes packs que según el interes del usuario pueden adquirirlos.

**Pieza 1 - Fases Lunares:** El pack incluye 12 fichas lunares interactivas con un sistema de stickers, 1 pieza circular en 3D, el calendario lunar del 2019 y sus intrucciones de lectura. El contenedor también está diseñado con el mismo propósito ya mencionado.

**Pieza 2 - Kirón, La Herida del Alma:** Un libro desplegable no convencional que contiene en su interior una pieza circular en 3D interactiva para poder entender la lectura del libro con mayor claridad.

**Pieza 3 -** Conjunto de 4 postales decorativas y diseñadas para coleccionar.

**Pieza 4 -** Conjunto de 4 afiches especialmente diseñados para auspiciar el evento a realizar para el lanzamiento de las primeras piezas editoriales.

**Redes Sociales:** A través de la red social Instagram se auspician las nuevas piezas con un link de compra online, conjunto a los locales en los que se encuentran. También se promocionan eventos abiertos y privados mediante el medio respectivo con el objetivo de ampliar la comunidad que quiera un cambio de consciencia activo.

---

*Las primeras dos piezas buscan **empatizar** con el público de manera interactiva generando **atención, consciencia y ganas de más.***

---

*Las piezas 3 y 4 buscan **captar la atención del público** para generar mayor interés en primera instancia a nivel visual y en segunda a nivel cognitivo.*

## ¿DÓNDE?

El proyecto se desarrollará en la Ciudad de Buenos Aires, inicialmente. El mayor medio de comunicación activo será instagram, mientras que los eventos se llevarán a cabo en lugares astronómicos como por ejemplo, el Planetario. Allí se auspiciará el proyecto con un stand de la marca vendiendo la variedad de piezas, así como también se colocarán publicidades cerca de los eventos a realizar y las charlas abiertas en el río.

## ¿CUÁNDO?

Los fines de semana del mes de Diciembre de 2019, con posteriores eventos a futuros.

## MARCA

### PROCESO DE PROPUESTAS

*Idea Principal: Buscar una manera de utilizar y aplicar conexiones en la tipografía haciendo alusión a las constelaciones, sistema solar, galaxia, cosmos.*

Sukha **Sukha**

Sukha SKA  
UH

### PROPUESTA FINAL DE MARCA

SUKHA

*Manteniendo la idea principal, se combinan rectas y curvas en una tipografía simple, sans serif.*

### NOMBRE

**Sukha** es una palabra en sánscrito que quiere decir **felicidad, obtenida a través de la salud física, mental y emocional**. Se trata de una felicidad interior duradera, independientemente de las circunstancias. Se eligió este nombre haciendo alusión a lo que se quiere lograr que despierte en la sociedad, con este proyecto.



## TIPOGRAFÍAS

### GOBOLD EXTRA1

A B C D E F G H I J K L M N O P Q R S T U V W X Y Z

ADAM

a b c d e f g h i j k l m n o p q r s t u v w x y z

### Baskerville

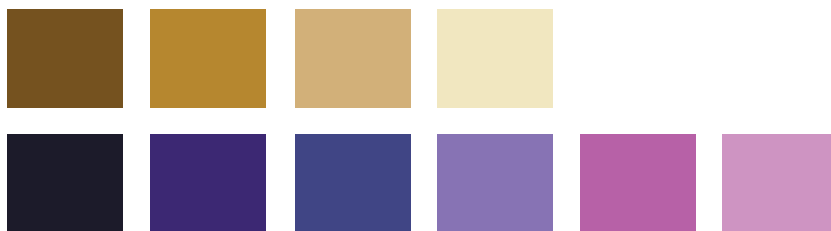
a b c d e f g h i j k l m n o p q r s t u v w x y z

### Din Next LT Pro

a b c d e f g h i j k l m n o p q r s t u v w x y z

## PALETA CROMÁTICA

Se utiliza una paleta de colores muy contrastados entre sí. Hacen alusión al cosmos, universo, sistema solar y astrológico. Las estrellas, los astros y planetas se resaltan del cielo que presenta una ausencia de luz predominante, generando el contraste que se quiere provocar en las piezas.



## LENGUAJES

Los lenguajes visuales de este proyecto se dividen en dos: inicialmente se utiliza el lenguaje vectorial y gráfico como predominante, combinado con estructuras geométricas y utilizando juegos tipográficos, a veces como imagen; y en segundo lugar se utiliza un lenguaje fotográfico creado por fotomontajes que ayudan a abrir el sistema para mayores piezas a futuros y generar riqueza visual.

---

*Predominan las tipografías sans serif ya que es indispensable realizar juegos tipográficos en todas las piezas diseñadas. En el caso de la tipografía con serif, se utiliza únicamente para textos de corrido.*

## PIEZA 1: FASES LUNARES

Kit interactivo



**12 Cartas**

Frente y dorso [interactivo]



**Contenedor**





El dorso de las cartas esta diseñado para obtener una breve explicación de las lunas en cada signo y se deja un espacio para completar con la plancha de stickers.

De frente las cartas forman un poster conectado con los 12 signos.

**LUNA EN ARIES**  
acción

**CREATIVIDAD**

**TALENTOS**  
Esta Luna Natal provoca que el individuo sea **impaciente y quiera todo rápido**, en ese mismo instante. Esta manera beligerante e hiperactiva hacen que a la persona le resulte muy difícil reconocer sus miedos o debilidades. Consiste en luchar, competir, accionar y moverse de un lado al otro.

**TALENTOS**  
Gran creatividad, capacidad de liderazgo, fuerza y un valioso espíritu de lucha.

ENE	FEB	MAR	ABR	MAY	JUN
JUL	AGO	SEP	OCT	NOV	DIC

*Liderazgo*



**LUNA**  
Planeta luminar

Es uno de los planetas más rápidos que completa su recorrido en 29 días recorriendo la Tierra. La Luna Natal revela características de la mente, instintos y también el modo en que cada uno se relaciona con sus semejantes.

**Aspectos:** La mente, memoria, intuición, emociones. **Modo:** prever del futuro, "sentir" que alguien está, y actuar.

**Función:** Crear, cuidar y nutrir. **Base:** el mundo emocional y sensible.

Es el cuerpo físico. La piel, todos los líquidos corporales, mano de cuerpo y el cambio como órgano.

Pieza 3D

## Stickers

[Se aplican en la parte del dorso de cada carta]



## Pieza 3D

Frente y Dorso [Fases lunares]





# CALENDARIO LUNAR 2019

	ENE	FEB	MAR	ABR	MAY	JUN	JUL	AGO	SEP	OCT	NOV	DIC
1	♌ ●	♊ ●	●	●	♈ ●	●	●	♏ ●	♎ ●	●	♏ ●	♎ ●
2	●	●	●	♋ ●	●	♌ ●	♍ ●	●	●	♎ ●	●	●
3	♎ ●	●	♌ ●	●	●	●	●	♎ ●	♌ ●	●	♌ ●	♋ ●
4	●	♌ ●	●	●	♏ ●	●	♏ ●	●	●	●	●	●
5	♏ ●	●	♋ ●	♈ ●	●	♍ ●	●	♎ ●	♎ ●	♏ ●	●	●
6	●	♋ ●	●	●	♌ ●	●	♎ ●	●	●	●	♋ ●	♈ ●
7	●	●	●	♏ ●	●	♏ ●	●	♌ ●	♏ ●	♌ ●	●	●
8	♌ ●	●	♈ ●	●	♍ ●	♏ ●	♎ ●	♎ ●	●	●	♈ ●	♏ ●
9	●	♈ ●	●	♌ ●	●	♎ ●	●	♎ ●	●	●	●	●
10	♋ ●	●	♏ ●	●	●	●	♌ ●	●	♌ ●	♋ ●	●	●
11	●	♏ ●	●	♍ ●	♏ ●	♎ ●	●	♏ ●	●	●	♏ ●	♌ ●
12	●	●	●	●	●	●	●	●	♋ ●	♈ ●	●	●
13	♏ ●	♌ ●	♌ ●	♏ ●	♎ ●	♌ ●	♎ ●	●	●	●	♌ ●	♍ ●
14	●	●	●	●	●	●	●	♌ ●	●	●	●	●
15	♏ ●	●	♍ ●	♎ ●	♎ ●	♎ ●	♏ ●	●	♈ ●	♏ ●	●	♏ ●
16	●	♍ ●	●	●	●	●	●	♋ ●	●	●	♍ ●	●
17	●	●	♏ ●	♎ ●	♌ ●	●	♌ ●	●	●	♏ ●	●	♎ ●
18	♌ ●	♏ ●	●	●	●	♏ ●	●	●	●	♌ ●	♏ ●	●
19	●	●	♎ ●	●	♎ ●	●	●	♈ ●	●	♍ ●	●	♎ ●
20	♍ ●	♎ ●	●	♌ ●	●	♌ ●	♋ ●	♌ ●	♌ ●	♎ ●	♎ ●	●
21	●	●	♎ ●	●	♏ ●	●	●	♏ ●	●	●	●	●
22	♏ ●	♎ ●	●	♎ ●	●	●	♈ ●	●	♍ ●	♏ ●	♎ ●	♌ ●
23	●	●	♌ ●	●	●	♋ ●	●	●	●	●	●	●
24	♎ ●	♌ ●	●	♏ ●	♌ ●	●	●	♌ ●	♏ ●	♎ ●	♌ ●	♎ ●
25	●	●	♎ ●	●	♌ ●	♈ ●	●	●	●	●	●	●
26	♎ ●	♎ ●	●	♌ ●	♋ ●	●	●	♍ ●	♎ ●	♎ ●	♎ ●	♏ ●
27	●	●	●	●	●	●	♌ ●	●	●	●	●	●
28	♌ ●	♏ ●	♏ ●	●	●	♏ ●	●	♏ ●	♎ ●	♌ ●	●	♌ ●
29	●	●	●	♋ ●	♈ ●	●	♍ ●	●	●	●	♏ ●	●
30	♎ ●	●	♌ ●	●	♎ ●	♌ ●	●	♎ ●	♌ ●	♎ ●	●	●
31	●	●	●	●	♏ ●	●	●	●	●	●	●	♋ ●

SUKHA



SWHA

Diciembre 2019

Símbolos y Carreteras

16.000



LA ASTROLOGÍA NO PREDICE,  
DESCRIBE...

Planetario de Buenos Aires





Planetario de Buenos Aires

DESCUBRIR UNA NUEVA  
FORMA DE VER LA VIDA...

SKHA

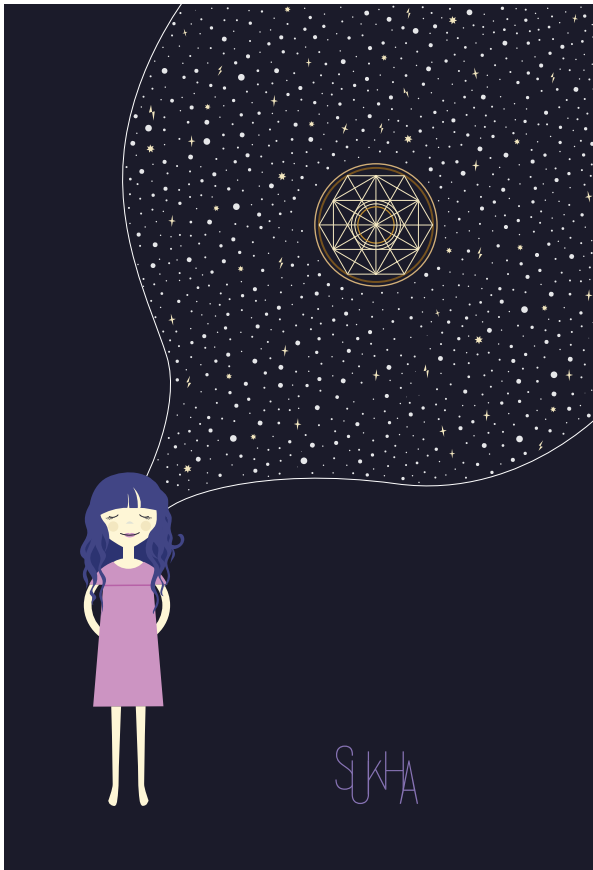
Diciembre 2019  
Sábados y Domingos  
15.30hs





CUANDO CREES CONOCER  
**TODAS**  
**LAS RESPUESTAS,**  
 LEGA EL UNIVERSO  
**Y TE CAMBIA**  
**TODAS LAS**  
**PREGUNTAS**

TODO EN LA CREACIÓN UNIVERSAL FLUYE Y REFLUYE.  
 La Ley del Ritmo ordena el movimiento cósmico. Después de la caída de un imperio siempre sucede la instauración de otro, así como después de la noche viene el día.



**NUNCA**  
**ESTARDE**  
**PARA**  
**CRECER**

todo en la creación es dual. todo tiene dos polos. todo tiene su par opuesto.  
 Los  estos no son sino los  otros de  una misma cosa. La manifestación  gradual del  frío se de solamente, a la disminución  gradual del calor





# BIBLIOGRAFÍA

<https://www.eltelegrafo.com.ec/noticias/de7en7/1/medicina-ancestral-sa-biduria-que-no-desaparecera>

<https://arqueologiamexicana.mx/mexico-antiguo/la-medicina-prehispan-ica-tradicion-milenaria>

<https://www.vivosano.org/medicina-tradicional-indigena/>

<https://www.monografias.com/trabajos82/astrologia-diferentes-cul-turas-pueblos/astrologia-diferentes-culturas-pueblos.shtml>

<https://www.mundopranico.com/7-leyes-kybalion/>

<https://www.tiendafe.com.ar/bruja-moderna1/bruja-moderna/>

[http://www.scielo.org.pe/scielo.php?script=sci\\_arttex-t&pid=S1728-59172012000200013](http://www.scielo.org.pe/scielo.php?script=sci_arttex-t&pid=S1728-59172012000200013)

Apuntes Astrología - Estudios de Leonor Nietchzmann

diseño didactico

<http://annasullon.blogspot.com/2015/03/disenio-didactico-definicion-1-eld-iseno.html>

[https://www.estudiocaos.com/uploads/1/2/4/8/124895643/dg\\_materi-ales.pdf](https://www.estudiocaos.com/uploads/1/2/4/8/124895643/dg_materi-ales.pdf)

diseño experimental

[http://caterina.udlap.mx/u\\_dl\\_a/tales/documentos/ldf/barreto\\_v\\_p/capit-ulo3.pdf](http://caterina.udlap.mx/u_dl_a/tales/documentos/ldf/barreto_v_p/capit-ulo3.pdf)

diseño editorial

<https://marianaeguaras.com/que-es-el-diseno-editorial/>

<http://pablojacomeruiz.blogspot.com/2013/04/figuras-retoricas.html>

<https://nitzitafolla.wordpress.com/2015/09/23/cual-es-la-relacion-de-la-retorica-con-el-diseno-grafico/>

[https://www.astrologiadelser.com/articulos-miscelanea/entrevista-as-trologica-a-carl-g-jung/?fbclid=IwAR3x2dEA0quV81ZuYSU4d\\_9xlG8R6M-h7eXkvraHtPiPRXoIF-jZVd112tm8](https://www.astrologiadelser.com/articulos-miscelanea/entrevista-as-trologica-a-carl-g-jung/?fbclid=IwAR3x2dEA0quV81ZuYSU4d_9xlG8R6M-h7eXkvraHtPiPRXoIF-jZVd112tm8)

<http://libroesoterico.com/biblioteca/metafisica/Las%207-Leyes-Univer-sales-pdf.pdf?fbclid=IwAR28xQtuvctZrKTVV25DNuElfdS6vtbv0HfN84l2fdLVPtEa6kvbwwT7fA>